

१८. कसैलाई पनि बेचबिखन गर्न, दास वा बाँधा बनाउन नपाइने हक संविधानको कुन धारामा रहेको छ ?
 (क) धारा २७ (ख) धारा २८ (ग) धारा २९ (घ) माथिका कुनै पनि होइन
१९. तल दिइएका कथनहरू मध्ये कुन गलत छ ?
 (१) विश्व क्षमादान महासंघको स्थापना सन् १९६१ मा लण्डनमा भएको हो ।
 (२) अन्तर्राष्ट्रिय अपराध अदालतको स्थापना सन् १९९८ मा भएको हो र यसको प्रधान कार्यालय नेदरल्याण्डको हेगमा रहेको छ ।
 (क) १ मात्र ठिक (ख) २ मात्र ठिक (ग) दुवै ठिक (घ) दुवै बेठिक
२०. देहायका मध्ये कुन भनाइ बेठिक छ ?
 (क) सूचना प्रविधिको क्षेत्रमा www भन्नाले world wide wabe बुझिन्छ ।
 (ख) नेपालमा सर्वप्रथम प्रयोगमा ल्याइएको कम्प्युटर IBM-1401 हो ।
 (ग) टुकिभारा घरेलु सौर्य विद्युत प्रणालीसँग सम्बन्धित छ ।
 (घ) वैकल्पिक उर्जालाई अनवीकरणीय उर्जा पनि भनिन्छ ।
२१. नेपालसँग विप्या सम्झौता भएका मुलुकहरूको पहिलो देखि अन्तिमसम्मको सही क्रम मिलाउनुहोस् ।
 (क) बेलायत, जर्मनी, कतार, मौरिसस, भारत
 (ख) बेलायत, जर्मनी, मौरिसस, कतार, भारत
 (ग) बेलायत, कतार, जर्मनी, मौरिसस, भारत
 (घ) बेलायत, मौरिसस, जर्मनी, कतार, भारत
२२. देहायको कुन भनाई ठिक छ ?
 (क) नागदह ललितपुर जिल्लामा रहेको छ ।
 (ख) फोक्सुन्डो ताललाई निर्जिव ताल पनि भनिन्छ ।
 (ग) गोसाइकुण्ड लाई सिलु तिर्थ पनि भन्ने गरिन्छ ।
 (घ) अन्नपूर्ण हिमालको मनोरम दृश्य देखिने रारा ताल अति सुन्दर छ ।
२३. अन्तरिक्षमा प्रवेश गर्ने राष्ट्रहरूको सूचीको क्रम कुन सहि छ ।
 (क) रूस, अमेरिका, फ्रान्स, जापान (ख) अमेरिका, रूस, फ्रान्स, जापान
 (ग) रूस, अमेरिका, जापान, फ्रान्स (घ) रूस, फ्रान्स, अमेरिका, जापान
२४. तल दिइएका खोप र दिइने समय बिच जोडा मिलाउनुहोस् र कोडबाट सही उत्तर छान्नुहोस् ?
- | खोप | दिइने समय |
|------------------------|-------------------------------|
| (a) डि.पि.टि. | (1) बच्चा जन्मेको ६ हप्तापछि |
| (b) वि.सि.जी. | (2) जन्मनासाथ |
| (c) दादुराको खोप | (3) बच्चा ९ महिना पुगेपछि |
| (d) पोलियो | (4) बच्चा जन्मेको ६ हप्ता पछि |
| (क) a-1, b-2, c-3, d-4 | (ख) a-1, b-3, c-2, d-4 |
| (ग) a-3, b-4, c-1, d-2 | (घ) a-4, b-1, c-2, d-3 |
२५. जोडा मिलाउनुहोस् ।
- | विश्वको सबैभन्दा पुरानो | नाम |
|-------------------------|------------------------|
| (a) विश्वविद्यालय | (1) पोली |
| (b) मूर्ति | (2) तामा |
| (c) धातु | (3) काइरन |
| (d) खेल | (4) पेवदल आर्क |
| (क) a-1, b-2, c-3, d-4 | (ख) a-2, b-1, c-4, d-3 |
| (ग) a-3, b-4, c-2, d-1 | (घ) a-4, b-3 c-2, d-1 |
२६. फ्रान्सेली राज्य क्रान्ति बारे विचार गर्नुहोस् ।
 (क) यो क्रान्ति सन् १७८९ मा भएको थियो ।
 (ख) फ्रान्सको राज्य धर्म क्याथोलिक थियो ।
 (ग) सन् १७८९ मा नेपालियन वीनापार्ट सत्तामा आएका थिए ।
 (घ) फ्रान्सको शासन विकेन्द्रकृत खालको थियो ।

२७. जोडा मिलानमा उपयुक्त कोड कुन हो ?

	समूह I		समूह II
(a)	पशुपालनमा लगाइने कर	(1)	सिकर
(b)	कपडामा लगाइने कर	(2)	भागकर
(c)	काठ दाउरामा लगाइने कर	(3)	भोगकर
(d)	कृषि उत्पादनमा लगाइने कर	(4)	चैलकर

	a	b	c	d
(क)	3	4	1	2
(ख)	2	4	3	1
(ग)	2	4	3	1
(घ)	4	3	1	2

२८. तल दिइएका नाच र सम्बन्धीत जाती बिच जोडा मिलाउनुहोस् र कोडबाट सही उत्तर छान्नुहोस् ।

नाच	जाति
(a) तावुछेवा नाच	(1) मगर
(b) बजारे नाच	(2) नेवार
(c) लुसी नाच	(3) दनुवार
(d) रामदल	(4) तामाङ
(क) a-1, b-2, c-3, d-4	(ख) a-2, b-3, c-1, d-4
(ग) a-3, b-4, c-1, d-2	(घ) a-4, b-1, c-2, d-3

२९. तल दिइएका दिवस र मनाउने दिनबिच जोडा मिलाउनुहोस् र कोडबाट सही उत्तर छान्नुहोस् ।

दिवस	मनाइने दिन
(a) बाल दिवस	(1) असार १३
(b) मुक्ति दिवस	(2) भाद्र ३
(c) सूचना दिवस	(3) भाद्र १
(d) राष्ट्रिय पोल्ट्री दिवस	(4) पौष १७
(क) a-1, b-2, c-3, d-4	(ख) a-1, b-3, c-2, d-4
(ग) a-3, b-4, c-1, d-2	(घ) a-4, b-1, c-2, d-3

३०. तल दिइएका कुन भनाइ गलत छ ?

- (क) कलिङ तामाङ समुदायमा प्रचलित बाजा हो ।
 (ख) लुम्बिनीको मायादेवी मन्दिर स्तुपा शैलीमा निर्मित मन्दिर हो ।
 (ग) ट्याम्के डाडा रामेछाप जिल्लामा पर्दछ ।
 (घ) बन पैदावार संग्रहालय कास्की जिल्लाको पोखरामा अवस्थित छ ।

खण्ड (ख) – सामान्य बौद्धिक परीक्षण

(२०×२ = ४० अङ्क)

३१. Choose or find odd word:

- (क) Kiwi (ख) Eagle (ग) Penguin (घ) Ostrich

३२. If white is called blue, blue is called red, red is called yellow, yellow is called geen, green is called black, black is called violet and violet is called orange, what would be the colour of human blood ?

- (क) Red (ख) Green (ग) Yellow (घ) Violet (घ) Orange

३३. काठमाडौं महानगरपालिकामा बाटाहरू कि उत्तर दक्षिण गएका छन् कि पूर्व पश्चिम गएका छन् । बाटाहरू समानान्तर छन् र प्रत्येक १ कि.मि. को फरकमा छन् । समृद्धि एक चौबाटोबाट ३ कि.मि. उत्तर जान्छिन त्यसपछि ३ कि.मि. पश्चिम र ४ कि.मि. दक्षिण तर्फ अघि बढ्छिन । पुरानो मार्ग प्रयोग नगरिकन समृद्धि कसरी शुरु स्थानमा आइपुगिछन निकाल्नुहोस् ।

- (क) ३ कि.मि. पूर्व, २ कि.मि. दक्षिण (ख) ३ कि.मि. पूर्व, १ कि.मि. दक्षिण
 (ग) १ कि.मि. र २ कि.मि. पश्चिम (घ) ३ कि.मि. दक्षिण र १ कि.मि. उत्तर

३४. अर्थपूर्ण ढंगले मिलाइएको क्रम भएको विकल्प छनौट गर्नुहोस् ।

(१) बेन्जामिन फ्राङ्कलिन (२) बाराक ओबामा (३) रोनाल्ड रेगन (४) जर्ज डब्लु बस
(क) 1,2,3,4,5,6 (ख) 1,3,5,4,2,6 (ग) 2,3,1,4,5,6 (घ) 1,4,5,3,2,6

३५. In a row of boys, If A who is tenth from the left and B who is ninth from the right interchange their positions, A becomes fifteenth from the left. How many boys are there in the row ?

(क) २३ (ख) २७ (ग) २८ (घ) ३१

३६. एउटा बालकले आफ्नो बाबुलाई खोज्ने क्रममा ऊ ९० मिटर पूर्वतिर जान्छ । त्यसपछि ऊ दायाँ फर्की २० मिटर अगाडी गई पुनः दायाँ फर्की ३० मिटर अगाडी जान्छ । त्यसपछि ऊ त्यहाँबाट १०० मिटर उत्तरमा पुगेपछि बाबुलाई भेट्छ । अब भन्नुहोस् उक्त बालकले शुरु प्रस्थान स्थलबाट बाबुलाई भेटेको स्थान कति दुरीमा रहेको छ ।

(क) ८० मिटर (ख) १०० मिटर (ग) १४० मिटर (घ) २६० मिटर

३७. दिइएका विकल्पहरू मध्ये प्रश्नमा रहेको खाली स्थान (?) लाई पुरा गर्ने उपयुक्त विकल्प छनौट गर्नुहोस् ।

७५८४ : ५३६२ :: ४६७३ : ?

(क) २३६७ (ख) २४५१ (ग) २५३१ (घ) माथिको कुनै पनि होइन

३८. तल दिइएको विकल्पहरू मध्ये नमिल्ने विकल्प छान्नुहोस् ।

(क) १५ : ६३ (ख) २२ : ९१ (ग) २३ : ९५ (घ) ३१ : ९७

३९. तल दिइएको मेट्रिक्स पुरा गर्नुहोस् ।

2	5	10
17	?	37
50	65	82

(क) 20 (ख) 26 (ग) 27 (घ) 32

४०. दिइएको मेट्रिक्सको खाली ठाउँमा मिल्ने विकल्प राखी पुरा गर्नुहोस् ।

5	6	7
3	4	5
9	10	11
345	460	?

(क) 535 (ख) 577 (ग) 755 (घ) 775

४१. एउटा संख्यालाई १३६ ले भाग गर्दा ३६ शेष आउछ । सोही संख्यालाई १७ ले भाग गर्दा कति शेष रहन्छ ?

(क) ९ (ख) ७ (ग) ३ (घ) २

४२. गाईको र कुखुराको एक समूहमा खुट्टाको संख्या टाउकोको संख्याको दोब्बर भन्दा १४ ले बढी छ भने कति वटा गाई रहेछन् ?

(क) ५ (ख) ७ (ग) ९ (घ) ११

४३. महिन्द्राको मूल्य ३० प्रतिशतले बढ्यो । बिक्री परिमाणमा भने २० प्रतिशतले बृद्धि हुँदा क्षेत्रफलमा कति प्रतिशतले बृद्धि हुन्छ ?

(क) १० प्रतिशतले बृद्धि (ख) २ प्रतिशतले घटि (ग) ४ प्रतिशतले बृद्धि (घ) कुनै पनि होइन

४४. निम्न आकृतिबारे बिचार गर्नुहोस् र त्यसपछि दिइएको प्रश्नको उत्तर दिनुहोस् ।

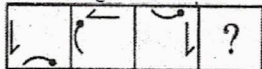
40	
	40

माथि आकृतिमा देखाए अनुसार एक वर्गलाई चारवटा आयातहरूमा विभाजन गरिएको छ । आयातहरूका भुजाहरूको लम्बाई पूर्ण संख्याहरूमा छन् । आकृतिमा दुईवटा आयातहरूको क्षेत्रफल अंकित गरिएको छ । निम्न संख्याहरू मध्ये कुन एक संख्याले माथि दिइएको वर्गको प्रत्येक भुजाको लम्बाई लाई प्रतिनिधित्व गर्दैन ?

(क) 13 (ख) 14 (ग) 20 (घ) 22

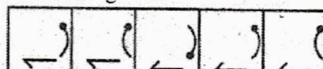
४५. Select a suitable figure from the Answer Figures that would replace the question mark (?).

Problem Figures:



(क) (ख) (ग) (घ)

Answer Figures:



(१) (२) (३) (४) (५)

(क) १ (ख) २ (ग) ३ (घ) ४ (ङ) ५

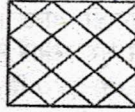
४६. तल दिइएका विकल्पहरूमध्ये कुन अरु भन्दा फरक छ पत्ता लगाउनुहोस् ?



(१) (२) (३) (४) (५)

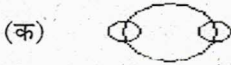
(क) १ (ख) २ (ग) ३ (घ) ४ (ङ) ५

४७. तल दिइएको चित्रमा कतिवटा त्रिभुज रहेका छन् पत्ता लगाउनुहोस् ।

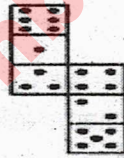


(क) २८ (ख) ३२ (ग) ३६ (घ) ४०

४८. तलका मध्ये कुन चित्रले नाफा, भागा र बोनसको सम्बन्धलाई राम्ररी प्रतिनिधित्व गर्दछ ?



४९. तल दिइएको चित्रमा ३ वटा थोप्लाको विपरितमा कुन हुन्छ ? पत्ता लगाउनुहोस् ।



(क) २ (ख) ४ (ग) ५ (घ) ६

५०. देहायका चित्र X सँग विकल्पमा दिइएका चित्रहरूमध्ये कुन चाहिँ चित्रलाई मिलाउँदा पूर्ण वर्ग बन्दछ ? दिइएका विकल्पहरूमध्ये उपयुक्त विकल्प छनौट गर्नुहोस् ।



(क) १ (ख) २ (ग) ३ (घ) ४

उत्तर कुञ्जिका

सामान्य ज्ञान

१. (क)	२. (ग)	३. (घ)	४. (क)	५. (ख)
६. (ग)	७. (घ)	८. (घ)	९. (ग)	१०. (ख)
११. (ख)	१२. (घ)	१३. (ख)	१४. (घ)	१५. (ग)
१६. (क)	१७. (ग)	१८. (ग)	१९. (ग)	२०. (घ)
२१. (ख)	२२. (ग)	२३. (क)	२४. (क)	२५. (ग)
२६. (घ)	२७. (क)	२८. (घ)	२९. (ख)	३०. (ग)
सामान्य वैदिक परीक्षण				
३१. (ख)	३२. (ग)	३३. (घ)	३४. (ख)	३५. (क)
३६. (ख)	३७. (ख)	३८. (घ)	३९. (ख)	४०. (ख)
४१. (घ)	४२. (ख)	४३. (ग)	४४. (ग)	४५. (घ)
४६. (ग)	४७. (ग)	४८. (ख)	४९. (घ)	५०. (ख)

नायब सुब्बा
प्रथम चरणको प्रतियोगितात्मक लिखित परीक्षा
नमुना प्रश्नपत्र सेट - ६

समय : ४५ मिनेट

पूर्णाङ्क : १००

विषय : सामान्य ज्ञान र सामान्य बौद्धिक परीक्षण
वस्तुगत बहुवैकल्पिक प्रश्न (५०×२ = १०० अङ्क)

खण्ड (क) - सामान्य ज्ञान

(३०×२ = ६० अङ्क)

१. नेपालमा साभेदार वनको सङ्ख्या कति रहेको छ ?
(क) २३ (ख) २५ (ग) २७ (घ) ३३
२. वातावरण क्षेत्रको नोबेल पुरस्कार भनेर कुन पुरस्कारलाई चिनिन्छ ?
(क) गोलडम्यान पुरस्कार (ख) ब्लुप्लानेट अवार्ड (ग) ग्लोबल ५०० (घ) ग्रीन पिस
३. तल कथन बारे विचार गर्नुहोस् ।
(१) राष्ट्रिय जनगणना २०६८ अनुसार जनघनत्व १८० रहेको छ ।
(२) २०६८ को जनगणना अनुसार अपाङ्गता भएको व्यक्ति १.९४ % रहेका छन् ।
(क) दुवै ठिक (ख) दुवै बेठिक (ग) १ मात्र ठिक (घ) २ मात्र ठिक
४. 'Cells' हरूको अध्ययन गर्ने विज्ञानलाई के भनिन्छ ?
(क) Dactylogy (ख) Cytology (ग) Horology (घ) Biology
५. नेपालमा वायोग्यासको कार्यक्रम कहिलेदेखि सुरुवात भयो ?
(क) सन् १९७२/७३ (ख) सन् १९७३/७४ (ग) सन् १९७४/७५ (घ) सन् १९७५/७६
६. तल दिइएका विकल्पहरूमध्ये सही विकल्प छनोट गर्नुहोस् ।
(१) नेपालको पहिलो विमान डाँफे हो ।
(२) यो प्रकाश पराजुली र गणेशमान सिकेमानको समूहले बनाएको हो ।
(क) दुवै ठिक (ख) दुवै बेठिक (ग) १ मात्र ठिक (घ) २ मात्र ठिक
७. तल समूह I र II बिच जोडा मिलाउनुहोस्

समूह I	समूह II
(a) पृथ्वीबाट अनुसन्धान गरिएको पहिलो ग्रह	(1) यम
(b) Tellar उपनामले चिनिने ग्रह	(2) वृहस्पती
(c) King of planet	(3) पृथ्वी
(d) पाताल लोकका देवता	(4) शुक
(क) a-3, b-1, c-2, d-4 (ख) a-1, b-2, c-3, d-4 (ग) a-2, b-3, c-4, d-1 (घ) a-4, b-3, c-2, d-1	
८. तलका कथन अध्ययन गरी सही विकल्प छनोट गर्नुहोस् ।
(१) विश्व आर्थिक स्वतन्त्रता प्रतिवेदन, २०१७- 125th
(२) Global Gender Gap Report, 2017- 111th
(३) विश्व भोकमरी सूचाङ्क, २०१७ - 72th
(क) सबै ठिक (ख) २ र ३ मा ठिक (ग) ३ मात्र ठिक (घ) १ र २ मात्र ठिक
९. जोडा मिलाएर कोडका आधारमा सही उत्तर छान्नुहोस् ।

समूह I	समूह II
(a) कन्ट्याक्ट लेन्स (Contact Lens)	(1) लुइ पास्चर (Luis Pasture)
(b) एक्सरे (X-ray)	(2) फ्रेडरिक बेन्टिङ (Fredick Benting)
(c) एन्टीरेबिज भ्याक्सिन (Anti-rabies vaccine)	(3) ए.ई. फिन्क (A.E. Fink)
(d) इन्सुलिन (Insulin)	(4) विलियम रन्जेन (Villiam Roentgen)
(क) a-3, b-4, c-1, d-2 (ख) a-1, b-2, c-3, d-4	
(ग) a-3, b-1, c-4, d-2 (घ) a-2, b-3, c-1, d-4	

१०. समूह I र समूह II बीच जोडा मिलाउनुहोस् र कुन ठीक छ छान्नुहोस् ।

समूह I

समूह II

- | | |
|--|------------------------|
| (a) अन्तर्राष्ट्रिय न्यायालय | (1) नेदरल्याण्ड |
| (b) अन्तर्राष्ट्रिय संगठन | (2) इटाली |
| (c) खाद्य तथा कृषि संगठन | (3) केन्या |
| (d) संयुक्त राष्ट्र संधिय पर्यावरण कार्यक्रम | (4) स्वीटजरल्याण्ड |
| (क) a-1, b-3, c-4, d-1 | (ख) a-1, b-4, c-2, d-3 |
| (ग) a-3, b-2, c-1, d-4 | (घ) a-1, b-3, c-2, d-4 |

११. प्रथम गोपालवंशी राजा को हुन् ?

- (क) भुक्तमान (ख) प्रचण्डदेव (ग) जयदेव प्रथम (घ) मानदेव

१२. समूह I र II जोडा बीच कुन कुन सही छन् ?

समूह I

समूह II

- | | |
|----------------------------|----------------------------|
| (a) कोत पर्व | (I) १९८१ |
| (b) भण्डारखाल पर्व | (II) १९७७ |
| (c) मकै पर्व | (III) १९०३ कार्तिक १२ |
| (d) सती प्रथाको अन्त्य | (IV) १९०३ आश्विन २ |
| (क) a-I, b-II, c-III, d-IV | (ख) a-IV, b-II, c-III, d-I |
| (ग) a-IV, b-III, c-II, d-I | (घ) a-II, b-IV, c-III, d-I |

१३. राजा जनकको वास्तविक नाम के हो ?

- (क) शिरध्वज (ख) नरध्वज (ग) राजा शिवदेव (घ) कुलमण्डन खाँ

१४. इ लाइफ एम्बेसाडोर २०१८ बाट सम्मानित हुने व्यक्तित्व को हुन्?

- (क) उज्ज्वल के आर एस कुशवाहा (ख) रमेश अधिकारी
(ग) रामकृष्ण कुशवाहा (घ) रमशे राज कुशवाहा

१५. तल एक गाउँ उत्पादन अन्तर्गत कुन उत्तर सही छ ।

समूह I

समूह II

- | | |
|----------------------------|----------------------------|
| (a) नुवाकोट | i. बेसार |
| (b) सुनसरी | ii. टिमुर |
| (c) स्याङ्जा | iii. माछाको दाना |
| (d) म्याग्दी | iv. कफी |
| (क) a-i, b-iii, c-iv, d-i | (ख) a-iii, b-iv, c-i, d-ii |
| (ग) a-iii, b-i, c-iv, d-ii | (घ) a-iii, b-ii, c-iv, d-i |

१६. फुटबलर लियोनेल मेसी र एन्टोनेला रोक्कुजा बिच विवाह कहिले भयो ?

- (क) २०१७ जुन ३० (ख) २०१७ जुन २८ (ग) २०१७ जुन २६ (घ) २०१७ जुन २०

१७. निम्नलिखित जोडाहरू बारे विचार गर्नुहोस् ।

WTO सदस्य मुलुक

सदस्यता प्राप्त मिति

- | | |
|-----------------|--------------------|
| (१) सेसेल्स | → २०१५ नोभेम्बर ३० |
| (२) कजाकस्तान | → २०१५ अप्रिल २६ |
| (३) लाइबेरिया | → २०१६ जुलाई १४ |
| (४) अफगानिस्तान | → २०१६ जुलाई २९ |

माथि दिइएका जोडाहरू मध्ये कुन कुन सही छन् :

- (क) १, २ र ३ मा (ख) २ र ३ मात्र (ग) ३ र ४ मात्र (घ) १, २, ३ र ४

१८. साहित्यकार इन्द्र बहादुर राईको निधन कहिले भयो ?

- (क) २०७४/११/२१ (ख) २०७४/११/२२
(ग) २०७४/११/२३ (घ) २०७४/११/२४

१९. कर्मचारी समायोजन विधेयक कहिले पारित भयो ?

- (क) २०७४/६/२० (ख) २०७४/६/२१
(ग) २०७४/६/२२ (घ) २०७४/६/२३

२०. तलका मध्ये कुन भनाइ ठीक छ ?
 (१) लोक सेवा आयोगको स्थापना २००८ सालमा भएको हो ।
 (२) लोक सेवा आयोगको अवस्था संविधानको भाग २३ मा छ ।
 (३) लोक सेवा आयोगको लोगोका डिनाइनर माधव रेग्मी हुन् ।
 (४) लोक सेवा आयोगको लोगो २०७३/३/१ मा सार्वजनिक गरिएको हो ।
 (क) सबै ठीक छन् । (ख) १, २, ३ ठीक (ग) १ र ४ मात्र ठीक (घ) १, ३, ४ ठीक
२१. नेपालमा मनसुन कहिले शुरू हुन्छ ?
 (क) मे १० (ख) जुन १० (ग) मे २५ (घ) २७
२२. औसत गहिराईका आधारमा महासागरको कम गहिराई देखि बढीसम्म क्रम मिलाउनुहोस् ।
 (क) प्रशान्त, हिन्द, आन्द्र, सुमेरु (ख) कुमेरु, सुमेरु, हिन्द, प्रशान्त
 (ग) सुमेरु, कुमेरु हिन्द, आन्द्र, प्रशान्त (घ) सुमेरु, कुमेरु, हिन्द, प्रशान्त
२३. प्रथम विश्व युद्ध कहिले सुरु भएको थियो ?
 (क) सन् १९१४ जुलाई १८ (ख) सन् १९१४ जुन २८
 (ग) सन् १९१४ जुलाई २८ (घ) सन् १९१४ जुन १८
२४. विश्वको पुरानो धर्म कुन हो ?
 (क) बोन (ख) हिन्दु (ग) जैन (घ) बौद्ध
२५. सुनुवारको पुरोहितलाई के भनिन्छ ?
 (क) वोपो (ख) नाक्सो (ग) भरां (घ) गुभाजु
२६. नेपालको न्यूनतम चौडाई कति छ ?
 (क) २४१ कि.मि. (ख) १४५ कि.मि. (ग) १९३ कि.मि. (घ) २९४ कि.मि.
२७. जोडा मिलाई कोडबाट सही उत्तर छान्नुहोस् :

समूह I

- (a) फिलमिला ताल
 (b) च्छो रोल्पा हिमताल
 (c) रारा ताल
 (d) फोक्सुण्डो ताल
 (क) a-1, a-3, a-4, a-1
 (ग) a-4, a-3, a-1, a-2

समूह II

- (1) डोल्पा
 (2) कञ्चनपुर
 (3) दोलखा
 (4) मुगु
 (ख) a-3, a-2, a-3, a-4
 (घ) a-1, a-2, a-3, a-4

२८. अमरगढी कुन जिल्लामा पर्दछ ?
 (क) दार्चुला (ख) बझाङ (ग) वाजुरा (घ) डडेल्धुरा
२९. नेपालको सबैभन्दा लामो हिमनदी कुन हो ?
 (क) खुम्बु (ख) लामटाङ (ग) धर्पुचुली (घ) धोलम्वा
३०. विश्व व्यापार संगठन (WTO) को स्थापना कहिले भएको हो ?
 (क) १जनवरी १९९४ (ख) १जनवरी १९९५ (ग) १जनवरी १९९३ (घ) १जनवरी १९९६

खण्ड (ख) - सामान्य बौद्धिक परीक्षण

(२०×२ = ४० अङ्क)

३१. तीन व्यक्तिहरू एकसाथ हिड्न सुरु गर्दछन् र तीनिहरूको पाइलाको नाप क्रमशः ४० से.मी, ४५ से.मी. र ४८ से.मी छ । प्रत्येक व्यक्तिहरूले पूर्ण पाइलाहरूमा समान दुरी पार गर्न कति न्यूनतम दुरी हिड्न पर्छ ?
 (क) ३ मि. ६० से.मी. (ख) ७ मि. २० से.मि.
 (ग) १४ मि. ४० से.मी. (घ) २१ मि. ६० से.मी.
३२. तल दुईवटा प्रस्तावनाहरू दिइएको छ ती प्रस्तावनाहरू बीच गरी तल उत्तरमा दिइएका विकल्पहरूमध्ये सही विकल्प पत्ता लगाउनुहोस् ।
 संविधान कानून हो । कानूनको व्याख्या अदालतले गर्छ ।
 (क) सबै कानून संविधान हुन् । (ख) संविधानलाई मात्र कानून भनिन्छ ।
 (ग) कानूनको व्याख्या संविधानमा हुन्छ । (घ) संविधानको व्याख्या अदालतले गर्दछ ।

३३. In a certain code language, 'kew xas huma deko' means 'she is eating apples'; 'kew tepo qua' means 'she sells toys' and 'sul lim deko' means 'I like apples'. which word in that language means 'she' and 'apples'?

- (क) xas & deko (ख) xas & kew (ग) kew & deko (घ) kew & xas (ङ) deko & tepo

३४. In following question, a number series is given with one term missing. Choose the correct alternative that will same pattern and fill in the blank spaces.:

21, 25, 33, 49, 81,

(क) 145

(ख) 129

(ग) 113

(घ) 97

३५. Daya has a brother Anil, Daya is the son of Chandra. Bimal is Chandra's father. In term of relationship, what is Anil of Bimal ?

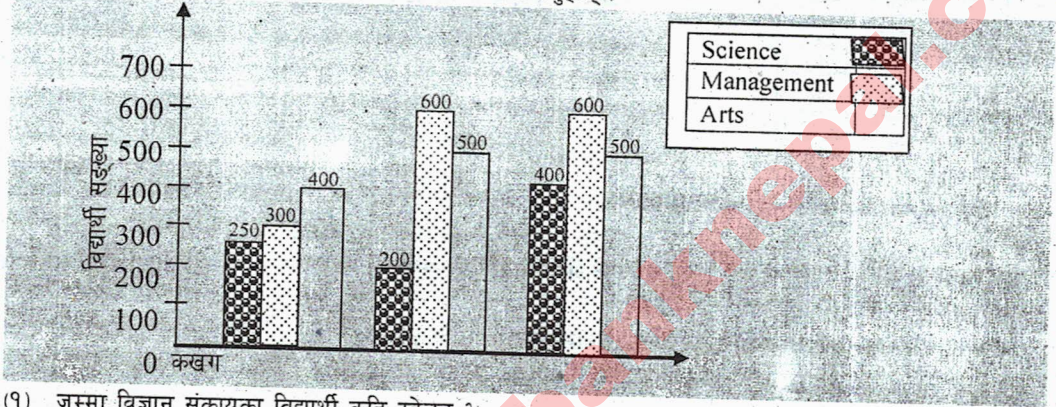
(क) Son

(ख) Grandson

(ग) Brother

(घ) Grandfather

३६. कुनै विद्यालयमा भएका विज्ञान, व्यवस्थापन, मानविकी संकायका कुल विद्यार्थीहरूलाई तलको स्तम्भ चित्रमा प्रस्तुत गरिएको छ । तलको चित्र हेरी सोधिएका प्रश्नको उत्तर दिनुहोस् ।



(१) जम्मा विज्ञान संकायका विद्यार्थी कति रहेछन् ?

(क) ८५०

(ख) ९००

(ग) १०००

(घ) १२००

(२) जम्मा व्यवस्थापन संकायका विद्यार्थी कति रहेछन् ?

(क) १२००

(ख) १४००

(ग) १५००

(घ) १६००

(३) मानविकीमा भन्दा व्यवस्थापनमा कति विद्यार्थी धेरै छन् ?

(क) १००

(ख) १५०

(ग) २००

(घ) ३००

(४) कुल विद्यार्थीहरू मध्ये मानविकी संकायमा कति प्रतिशत विद्यार्थी अध्ययनरत छन् ?

(क) २४

(ख) ३८

(ग) ४४

(घ) ५४

(५) कुल विद्यार्थीहरू मध्ये B क्याम्पसमा व्यवस्थापन संकायमा कति प्रतिशत विद्यार्थी अध्ययनरत छन् ?

(क) ८

(ख) १२

(ग) १६

(घ) २०

३७. त्रिभुजको सङ्ख्या पत्ता लगाउनुहोस् ।



(क) ६

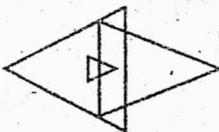
(ख) १०

(ग) ११

(घ) १२

३८. Males, Dogs, Pets बिचको सम्बन्धलाई देहायको कुन चित्रले व्याख्या गर्दछ ?

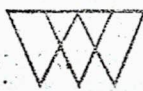
(a)



(b)



(c)



(d)



३९. Questions Relted to Water Image of Words And Numbers

AMEND

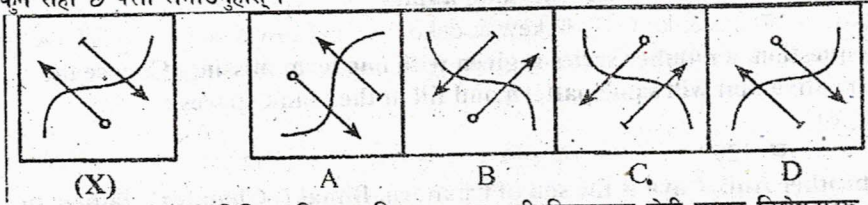
(क) AMEND

(ख) AMEND

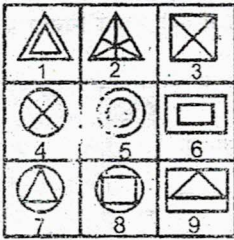
(ग) AMEND

(घ) AMEND

४०. कुनै पनि वस्तुको पानीमा देखिने आकृति अर्थात् चित्रलाई तल दिइएको ४ वटा Water Image को चित्रमध्ये कुन सही छ पत्ता लगाउनुहोस् ।



४१. देहायका प्रत्येक प्रश्नमा विभिन्न चित्रहरू दिइएका छन् । ती चित्रहरूमा केही समान विशेषताहरू रहेका छन् । समान विशेषता रहेको त्यस्ता चित्रको समूह विकल्पमा दिइएको छ । सही विकल्प छान्नुहोस् ।



- (क) 1,2,3, 4,5,8 6,7,9
 (ख) 1,5,6 2,3,4 7,8,9
 (ग) 1,3,5 2,4,8 6,7,9
 (घ) 1,4,7 2,5,8 3,6,9

४२. १ देखि ५० सम्मको जोर सङ्ख्याहरूको जोडफल कति हुन्छ ?

- (क) ५९६ (ख) ६५० (ग) ६०० (घ) ६६६

४३. कुनै खेलमा ६खेलाडी सहभागी थिए तिनीहरूले एक आपसमा सबैसँग खेल्नु पर्ने भयो भने जम्मा कति ओटा खेल भयो होला ?

- (क) १० (ख) ८ (ग) २० (घ) १५

४४. दिइएको मेट्रिक्स अध्ययन गरी सहि विकल्प छनोट गर्नुहोस् ?

1	4	?
4	2	6
2	2	4
49	64	144

- (क) 1 (ख) 4
 (ग) 3 (घ) 2

४५. यदि READ लाई 6324 ले कोड गरिन्छ, TREAT लाई 56325 ले कोड गरिन्छ भने TRADE लाई के ले कोड गरिन्छ ?

- (क) 56234 (ख) 56432 (ग) 56243 (घ) 52643

४६. तल दिइएको प्रश्नहरूमा उल्लेखित विकल्पहरू मध्ये नमिल्ने विकल्प (Odd) छान्नुहोस् ।

- (क) १२६ (ख) २१७ (ग) ३४५ (घ) ५१३

४७. दिइएको अनुपात अध्ययन गरी (?) भएको स्थानमा मिल्ने विकल्प छनोट गर्नुहोस् ?

- ४ : ७४ :: ५ : ?
 (क) १३५ (ख) १३० (ग) १४० (घ) १४५

४८. भनाइ A : हेमोग्लोबिनका कारण रगत रातो हुन्छ ।

कारण R : हेमोग्लोबिनले तन्तुमा अक्सिजन पुऱ्याउँछ ।

- (क) भनाइ A र कारण R दुवै सही छन् । कारण R भनाइ A को सही आस्था हो ।
 (ख) भनाइ A सही र कारण R सही छ । कारण R भनाइ A को सही आस्था होइन ।
 (ग) भनाइ A र कारण R सही छ ।
 (घ) दुवै गलत छन् ।

४९. (१) भीमसेन (२) अर्जुन (३) युधिष्ठीर (४) नकुल (५) सहदेव

- (क) १, २, ३, ४, ५ (ख) ३, २, ४, १, ५ (ग) १, २, ४, ३, ५ (घ) ३, १, २, ४, ५

५०. आफ्नो श्रीमानलाई प्रदीपसँग परिचय गराउँदै एक महिलाले भनिन्, उसको दाजुको बुबा मेरो हजुरबुबाको एक मात्र छोरा हुन् । प्रदीपले ती महिलालाई के नाताले सम्बोधन गर्दछन् ?

- (क) काकी (ख) आमा (ग) दिदी (घ) छोरी

उत्तर कुञ्जिका

सामान्य ज्ञान

१. (क)	२. (क)	३. (क)	४. (ख)	५. (ग)
६. (ग)	७. (घ)	८. (क)	९. (क)	१०. (ख)
११. (क)	१२. (ग)	१३. (क)	१४. (क)	१५. (ग)
१६. (क)	१७. (ग)	१८. (ख)	१९. (क)	२०. (क)
२१. (ख)	२२. (घ)	२३. (क)	२४. (ख)	२५. (ख)
२६. (ख)	२७. (क)	२८. (घ)	२९. (ख)	३०. (ख)

सामान्य बौद्धिक परीक्षण

प्रश्न नं.	उत्तर	संकेत
३१.	(ख)	
३२.	(ग)	
३३.	(ग)	
३४.	(क)	
३५.	(ख)	
३६.	१. (ग) २. (ख) ३. (ख) ४. (ग) ५. (घ)	
३७.	(घ)	
३८.	(ख)	
३९.	(क)	
४०.	(ग)	
४१.	(ख)	
४२.	(ख)	पहिलो जोर सङ्ख्याको योगफल निकाल्ने तरिका $n(n+1) = 25 \times 26 = 650$
४३.	(घ)	सूत्र $\frac{n(n+1)}{2} = \frac{5 \times (5+1)}{2} = 15$ यहाँ n भनेको खेल हो n जहिले पनि खेलाडी भन्दा एक कम हुन्छ। यदि खेल १० भएमा $n=9$, १२ भएमा $n=11$ हुन्छ।
४४.	(घ)	$Row_4 \rightarrow (Row_1 + Row_2 + Row_3)^2$
४५.	(ग)	
४६.	(ग)	३४५ बाहेक अरू सबै घनसङ्ख्या+१ हुन्।
४७.	(क)	$x : x^3 + 10$
४८.	(ख)	भनाइ र कारण दुवै सही छन्। तर हेमोग्लोबिनले तन्तुमा अक्सिजन पुऱ्याएको कारणले रगत रातो भएको होइन।
४९.	(घ)	
५०.	(ग)	

नायब सुब्बा
प्रथम चरणको प्रतियोगितात्मक लिखित परीक्षा
नमुना प्रश्नपत्र सेट - ७

समय : ४५ मिनेट

पूर्णाङ्क : १००

विषय : सामान्य ज्ञान र सामान्य बौद्धिक परीक्षण

वस्तुगत बहुवैकल्पिक प्रश्न (५०×२ = १०० अङ्क)

खण्ड (क) - सामान्य ज्ञान

(३०×२ = ६० अङ्क)

१. नेपालमा कति किसिमका पारिस्थितिक प्रणाली पाइन्छन् ?
(क) ११३ (ख) ११५ (ग) ११८ (घ) ११२
२. "ग्यालेन्टी कन्जरभेसन अवार्ड" पाउने पहिलो नेपाली को हुन् ?
(क) राम भजन पण्डित (ख) रामकृष्ण मण्डल
(ग) डा. मुकेश कुमार चालिसे (घ) डा. कृष्ण कुमार पाण्डे
३. जोडा मिलाउनुहोस् (जनगणना २०६८ अनुसार)

समूह I

समूह II

- | | |
|------------------------------------|------------------------|
| (a) महिला परिवारमुली रहेको परिवार | (1) २५.७३% |
| (b) पाँच वर्षभन्दा माथिको साक्षरता | (2) ६५.९% |
| (c) मोबाइल फोन प्रयोग गर्ने परिवार | (3) ६४.६३% |
| (d) विदेशमा रहेका नेपालीको सङ्ख्या | (1) १९, २१, ४९४ |
| (क) a-1, a-3, a-4, a-2 | (ख) a-2, a-3, a-1, a-4 |
| (ग) a-1, a-2, a-4, a-3 | (घ) a-1, a-2, a-3, a-4 |
४. 'Father of evolution' भनेर कसलाई चिनिन्छ ?
(क) ग्रेगर मेण्डल (ख) लुई पाश्चर (ग) चार्ल्स डार्विन (घ) एन्थोनी जेनर
 ५. रेशमकिराको वैज्ञानिक नाम के हो ?
(क) Bombyx Mori (ख) Bufo (ग) Canis (घ) Apis Indica
 ६. जोडा मिलाउनु होस्

समूह I

समूह II

- | | |
|-----------------------------------|------------------------|
| (a) RNA मा पाइने | (1) सन् १८०९ |
| (a) DNA मा पाइने | (2) सन् १८५९ |
| (a) Origin of species | (3) युरासिल |
| (a) लेमार्कको सिद्धान्त प्रतिपादन | (4) थाईमिन |
| (क) a-3, a-4, a-1, a-2 | (ख) a-4, a-3, a-1, a-2 |
| (ग) a-3, a-4, a-2, a-1 | (घ) a-4, a-3, a-2, a-1 |
७. तल समूह I र समूह II बिच जोडा मिलाउनुहोस्

समूह I

समूह II

- | | |
|----------------------------------|----------------------------|
| (a) एसियाको घाँसे मैदान | (i) स्टेप्स |
| (b) अफ्रिकाको घाँसे मैदान | (ii) पेम्पाज |
| (c) उत्तर अमेरिकाको घाँसे मैदान | (iii) भेल्ड |
| (d) दक्षिण अमेरिकाको घाँसे मैदान | (iv) प्रेयरी |
| (क) a-i, b-ii, c-iii, d-iv | (ख) a-ii, b-iii, c-iv, d-i |
| (ग) a-iii, b-ii, c-iv, d-i | (घ) a-i, b-iii, c-iv, d-ii |
८. देहायका जिल्लाहरूलाई पूर्वदेखि पश्चिमको क्रममा राख्दा कुन विकल्प उपयुक्त हुन्छ ?
(क) सिन्धुली, नवलपरासी, सुर्खेत, दाङ (ख) उदयपुर, चितवन, नवलपरासी, सुर्खेत
(ग) चितवन, उदयपुर, दाङ, सुर्खेत (घ) सुर्खेत, दाङ, नवलपरासी, चितवन

९. समूह I (तत्व) र समूह II (मानव शरीरका काम) मा जोडा मिलाउनुहोस् र कोडबाट सही उत्तर छान्नुहोस् ।

समूह I

समूह II

- | | |
|----------------|----------------------------|
| (a) आयोडिन | (1) मांसपेशीको संकुचन |
| (b) आइरन | (2) गलगांड हुन बाट बचाउने |
| (c) क्याल्सियम | (3) रगतमा हेमोगोबिनको बनोट |

(क) a-3, b-2, c-1 (ख) a-1, b-2, c-3 (ग) a-3, b-1, c-2 (घ) a-2, b-3, c-1

१०. तलका मध्ये कुन भनाई गलत छ ?

- (१) माईट नामक परजिवी टोकाइबाट मानिसमा स्क्रब टाइफस सर्छ ।
 (२) यसको पहिचान सन् १९३० मा जापानमा र सन् २००४ मा नेपालमा भएको थियो ।
 (३) यस परिजिवीले टोकेपछि लक्षण देखिन १० देखि २० दिन लाग्छ ।
 (४) परजिवीले टोकेको ठाउँमा कुनै असर देखिदैन ।

(क) सबै सही (ख) सबै गलत (ग) १ र २ सही (घ) ३ र ४ सही

११. 'शब्द विद्या' ग्रन्थको रचना कसले गरेका थिए ?

(क) धर्मदेव (ख) जयस्थिति मल्ल (ग) अंशुवर्मा (घ) मानदेव

१२. तल दिइएको समूह (क) र समूह (ख) बीच मिल्दो जोडा मिलाउनुहोस् ।

समूह I

समूह II

समूह III

- | | | |
|-----------------------|-------------------|--------------------------------|
| (a) शूक्रराज शास्त्री | (I) १९९७ माघ १२ | (1) विष्णुमती र भाचाखुसी दोभान |
| (b) धर्मभक्त माथेमा | (II) १९९७ माघ १० | (2) शोभा भगवती |
| (c) गंगालाल श्रेष्ठ | (III) १९९७ माघ १४ | (3) सिफल |
| (d) दशरथ चन्द | (IV) १९९७ माघ १४ | (4) टेकु पञ्चली |

(क) a-II-4 b-I-3 c-III-1 d-IV-2
 (ख) a-I-1 b-II-2 c-III-3 d-IV-4
 (ग) a-II-3 b-I-2 c-IV-4 d-III-1
 (घ) a-I-1 b-III-4 c-II-2 d-IV-3

१३. नेपालमा कसलाई शताब्दी पुरुषको सम्मान प्रदान गरिएको छ ?

(क) माधव प्रसाद घिमिरे (घ) सत्यमोहन जोशी (ग) मदनमणि दीक्षित (घ) वसन्तकुमार शर्मा नेपाल

१४. TVS एभरेष्ट प्रिमियर लिग क्रिकेट प्रतियोगिता २०१७ को विजेता टिम कुन हो ?

(क) भैरहवा ग्याडिएटर (ख) सगरमाथा लिजेण्ड (ग) विरानटगर वारियर्स (घ) पञ्चकन्या

१५. BBC अफ्रिकन फुटबल अफ दि इयर २०१७ को उपाधि कसले प्राप्त गर्‍यो ?

(क) अविदी पेले (ख) रियाद महरेज (ग) मोहम्मद सालह (घ) अल्लाह विन साहेद

१६. आर्थिक स्वतन्त्रता प्रतिवेदन २०१७ मा नेपाल कति औं स्थानमा रहेको छ ?

(क) १२२ औं (ख) १२५ औं (ग) १३३ औं (घ) १४९ औं

१७. हाल नेपालमा अर्नाको सङ्ख्या कति छ ?

(क) ३२७ (ख) ४३२ (ग) १९८ (घ) ३०९

१८. क्याटालोनिया स्वतन्त्र घोषणा कहिले भयो ?

(क) 2017 Oct 18 (ख) 2017 Oct 20 (ग) 2017 Oct 27 (घ) 2017 Oct 31

१९. जोड मिलाउनुहोस् ।

समूह I

समूह II

- | | |
|-------------------|--------------------|
| (a) भरियाको भूगोल | (i) सुनिता दनुवार |
| (b) इती | (ii) अनुपम रोशी |
| (c) मध्यान्तर | (iii) उमा सुवेदी |
| (d) आंशुको शक्ति | (iv) दिनेश अधिकारी |

(क) a-i b-ii c-iii d-iv (ख) a-iv b-iii c-ii d-i
 (ग) a-ii b-iii c-iv d-i (घ) a-iii b-iv c-ii d-i

२०. सूर्य ग्रहण वर्षमा कति पटक लाग्छ सक्छ ?

(क) २ पटक (ख) १ पटक (ग) ३ पटक (घ) ४ पटक

२१. विश्वमा सबैभन्दा वढी भाषा बोलिने देश कुन हो ?

(क) अल्जेरिया (ख) चीन (ग) अमेरिका (घ) भारत

२२. विश्वमा सबैभन्दा बढी भ्रमण गरिएका सहरहरूको क्रम कुन सही छ ?
१. सिंगापुर २. लण्डन ३. क्वालालम्पुर ४. न्यूयोर्क ५. बैकक
- (क) १, २, ३, ४, ५ (ख) २, ४, ५, १, ३
(ग) ४, ५, ३, २, १ (घ) ३, २, ५, ४, १
२३. जनसङ्ख्याको आधारमा विश्वको ठूलो देखि सानो राष्ट्रको क्रम कुन सही छ ?
- (क) चीन, भारत, अमेरिका, इन्डोनेसिया (ख) चीन, रूस, भारत, अमेरिका
(ग) चीन, भारत, इन्डोनेसिया, अमेरिका (घ) चीन, भारत, रूस, जर्मनी
२४. बेलायतमा गौरवमय क्रान्ति कहिले भएको थियो ?
- (क) सन् १४८८ (ख) सन् १५८८ (ग) सन् १६८८ (घ) सन् १७५८
२५. शिख धर्मका प्रवर्तक को हुन् ?
- (क) बहाल्लाह (ख) गुरु नानक (ग) अब्राहम (घ) पैगम्बर मोहम्मद
२६. गुरुङ जातिको मुख्य मानिसलाई के भनिन्छ ?
- (क) मुख्य (ख) जिम्वाल (ग) ह्याब्रे (घ) चिवा
२७. चीन र भारत दुवै देशलाई छुने जिल्लाहरू कुन कुन हुन् ?
- (क) संखुवासभा र सोलुखुम्बु (ख) रसुवा र बर्दिया
(ग) ताप्लेजुङ र दार्जुला (घ) डोल्पा र मुगु
२८. जोडा मिलाउनुहोस् ।

समूह I

- (a) ताल्चा विमानस्थल
(b) चाँदनी टापु
(c) नेपालको मरुभूमि
(d) एग वास्केट
(क) a-3, b-1, c-4, d-4
(ग) a-1, b-2, c-3, d-4

समूह II

- (1) कञ्चनपुर
(2) मुस्ताङ
(3) मुगु
(4) चितवन
(ख) a-2, b-1, c-3, d-4
(घ) a-3, b-1, c-4, d-3

२९. जगदिशपुर ताल कुन जिल्लामा पर्दछ ?
- (क) चितवन (ख) कपिलवस्तु (ग) दाङ (घ) बाँके
३०. रारा ताललाई महेन्द्र ताल नामाकरण कहिले भएको हो ?
- (क) वि.सं. २०२० चैत्र १३ (ख) वि.सं. २०२१ चैत्र १३
(ग) वि.सं. २०२० वैशाख १३ (घ) वि.सं. २०२० जेठ १३

खण्ड (ख) - सामान्य बौद्धिक परीक्षण

(२०×२ = ४० अङ्क)

३१. तल दिइएको प्रश्न वाचक चिह्न भएको स्थानमा दिइएका विकल्पहरूमध्येबाट मिल्दो विकल्प छनोट गर्नुहोस् ?
- 6 : 18 :: 4 : ?
- (क) 2 (ख) 6 (ग) 8 (घ) 16
३२. तल दिइएका श्रेणीमा एउटा शब्द नमिल्दो छ । उक्त शब्द कुन चाहि हो पत्ता लगाउनुहोस् ।
- Chameleon, Crocodile, Alligator, Locust, Salamandar**
- (क) Chameleon (ख) Crocodile (ग) Alligator (क) Locust (घ) Salamandar
३३. In a school, there were five teachers.
- (क) A and B were teaching Hindi and English.
(ख) C and D were teaching English and Geography.
(ग) D and A were teaching Mathematics and Hindi
(घ) E and B were teaching History and French.
- Who among the teachers was teaching maximum number of subjects ?
- (क) A (ख) B (ग) C (घ) D (ङ) E

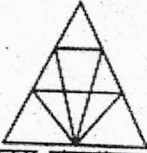
३४. तल दुइवटा प्रस्तावना दिइएको छ । प्रस्तावनाहरू विचार गरी दिइएका विकल्पहरूमध्ये बाट मिल्दो विकल्प छनोट गर्नुहोस् ।
मांसहारी जनावरले मासु खान्छ । सिंह मांसहारी जनावर हो ।

- (क) सिंहले मासु खान्छ ।
(ख) सबै मांसहारी जनावरले मासु खादैनन् ।
(ग) केही मांसहारी जनावरले मासु खान्छन् ।
(घ) सिंहले मासु खादैन ।

३५. Four girls are sitting on a bench to be photographed. Shikha is to the left of Reena. Manju is to the right of Reena. Rita is between Reena and Manju. Who would be second from the left in the photograph ?

- (क) Reena (ख) Shikha (ग) Manju (घ) Rita

३६. दिइएको चित्र अध्ययन गरी जम्मा कति त्रिभुज छन् पत्ता लगाउनुहोस् ।



- (क) १२ (ख) १८
(ग) २२ (घ) २६

३७. एउटा कावता प्रतियोगितामा सहभागी प्रत्येक कविले कार्यक्रम समाप्ति पछि हात मिलाउँदा जम्मा १३२६ पटक मिलाइएछ भने कार्यक्रम कति जना कविहरू समावेश भएका रहेछन् ?

- (क) ५० जना (ख) ५५ जना (ग) ५२ जना (घ) १८ ख

३८. दिइएको मेट्रिक्स अध्ययन गरी सहि विकल्प छनोट गर्नुहोस् ?

300	188	112	(क) 115	(ख) 111
444	333	?	(ग) 112	(घ) 118

३९. यदि ZOO लाई 1-12-12 ले कोड गरिन्छ भने, SLOW लाई के ले कोड गरिन्छ ?

- (क) 8-15-4-12 (ख) 8-12-15-4 (ग) 8-15-12-4 (घ) 8-4-12-15

४०. तल दिइएको प्रश्नहरूमा उल्लेखित विकल्पहरू मध्ये नमिले विकल्प (Odd) छान्नुहोस् ।

- (क) २८ (ख) ४५ (ग) ७२ (घ) ८१

४१. (३, १८, ३६) भए भौं तलको मध्ये कुन मिल्छ ?

- (क) (२, १०, १६) (ख) (४, २४, ४८) (ग) (६, ४२, ४८) (घ) (२, १२, ३६)

४२. भनाइ A : कोतपर्वले राणा शासनको उदय भयो ।

कारण R : कोतपर्व जंगबहादुरका धेरै भाइहरूको कारण सम्भव भयो ।

- (क) भनाई A कारण R दुवै ठीक छन र कारण R भनाई A को ठीक व्याख्या हो ।
(ख) भनाई A र कारण R दुवै ठीक छन र कारण R भनाई A को ठीक व्याख्या होइन ।
(ग) भनाई A ठीक छ तर कारण R गलत छ ।
(घ) भनाई A गलत छ तर कारण R ठीक छ ।

४३. तल रामायणका सात काण्ड दिइएको छ । तीनको सही क्रम मिलाउनुहोस् ।

- (१) अयोध्याकाण्ड (२) अख्यकाण्ड (३) किष्किन्धाकाण्ड (४) बालकाण्ड
(५) सुन्दरकाण्ड (६) उत्तरकाण्ड (७) युद्धकाण्ड

- (क) ४, १, २, ३, ५, ७, ६ (ख) १, ४, ३, २, ५, ६, ७
(ग) ५, ६, ७, १, २, ३, ४ (घ) १, २, ३, ४, ५, ६, ७

४४. छोडिएका अक्षर/ संकेत मिलाउनुहोस् ।

A _{1w}	B _{2x}	C _{3y}	D _{4z}
B _{4y}	A _{3z}	D _{2w}	C _{1x}
C _{2z}	D _{1y}	A _{4x}	B _{3w}
D _{3x}	C _{4y}	B _{1z}	?

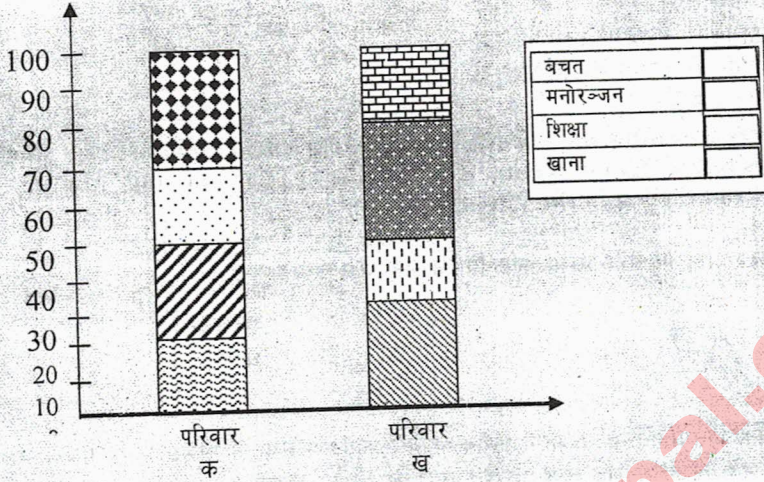
- (क) A_{2w} (ख) A_{1x} (ग) A_{4w} (घ) A_{1y}

४५. सही विकल्प छनोट गर्नुहोस् ।

JQS : PWY :: KRT : ?

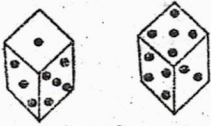
- (क) OVX (ख) PWN (ग) OWY (घ) QXZ

४६. परिवार क र ख को आम्दानी क्रमशः रु. १ लाख, रु. २ लाख भए तलको चित्र हेरी सोधिएका प्रश्नहरूको उत्तर दिनुहोस् ।

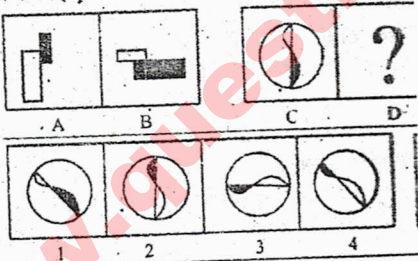


- (१) परिवार कले खानामा कति खर्च गर्छ ?
 (क) रु. १००००० (ख) रु. २००००० (ग) रु. ३००००० (घ) रु. ४०००००
- (२) परिवार कको बचत कति छ ?
 (क) रु. २००००० (ख) रु. २५०००० (ग) रु. ३००००० (घ) रु. ४०००००
- (३) मनोरञ्जनमा परिवार ख को खर्च परिवार कभन्दा कतिले बढी छ ?
 (क) रु. ४००००० (ख) रु. ३००००० (ग) रु. ३५००००० (घ) रु. ४००००००

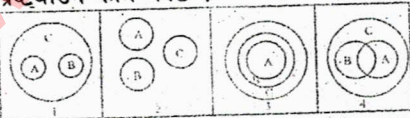
४७. चित्रमा दुईओटा स्तरीय (Standard)डाइसलाई देखाइएको छ । माथिल्लो भागमा एउटा र पाँचओटा थोप्ला छन् । तिनीहरूको विपरित स्थानमा भएका थोप्लाको योग निकाल्नुहोस् ।



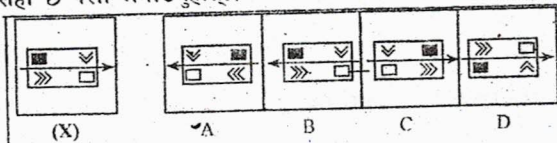
४८. तल दिइएका विकल्पहरू मध्ये सम्बन्ध पत्ता लगाई सही विकल्प छनोट गर्नुहोस् ।



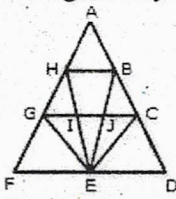
४९. देहायका कुन चाहिँ रेखाचित्रले (A) बालक, (B) मानिस र (C) प्राणी बीचको अन्तरसम्बन्धलाई सही ढङ्गले प्रष्ट्याउने काम गर्दछ ?



५०. कुनै पनि वस्तुको पानीमा देखिने आकृति अर्थात् चित्रलाई तल दिइएको ४ वटा Water Image को चित्रमध्ये कुन सही छ पत्ता लगाउनुहोस् ।



उत्तर कुञ्जिका

सामान्य ज्ञान									
१.	(ग)	२.	(ग)	३.	(घ)	४.	(ग)	५.	(क)
६.	(ग)	७.	(घ)	८.	(ख)	९.	(क)	१०.	(ग)
११.	(ग)	१२.	(क)	१३.	(घ)	१४.	(ग)	१५.	(ग)
१६.	(ग)	१७.	(ख)	१८.	(ग)	१९.	(ख)	२०.	(क)
२१.	(घ)	२२.	(ख)	२३.	(क)	२४.	(ग)	२५.	(ख)
२६.	(घ)	२७.	(ग)	२८.	(क)	२९.	(ख)	३०.	(क)
सामान्य बौद्धिक परीक्षण									
प्रश्न नं.	उत्तर	संकेत							
३१.	(ग)								
३२.	घ								
३३.	ख								
३४.	क								
३५.	घ								
३६.	(ख)	<p>The figure may be labelled as shown.</p>  <p>The simplest triangles are AHB, GHI, BJC, GFE, GIE, IJE, CEJ and CDE i.e. 8 in number. The triangles composed of two components each are HEG, BEC, HBE, JGE and ICE i.e. 5 in number. The triangles composed of three components each are FHE, GCE and BED i.e. 3 in number. There is only one triangle i.e. AGC composed of four components. There is only one triangle i.e. AFD composed of nine components. Thus, there are $8 + 5 + 3 + 1 + 1 = 18$ triangles in the given figure.</p>							
३७.	(ग)	<p>$S_n = \frac{n(n+1)}{2}$, $1326 = \frac{n(n+1)}{2}$, $2652 = n(n+1)$</p> <p>अब यस्ता दुईओटा Number छनोट गर्नुपथ्यो जसको गुणनफल 2652 हुन्छ । 2652 वर्ग सङ्ख्या 2500 (50)² भन्दा केही बढी छ तसर्थ n 50 को वरिपरि लिनु आवश्यक छ ।</p> <p>$n = 51$ लिँदा $51 \times 52 = 2652$ तसर्थ सहभागी = 52 जना वा विकल्प बाट परीक्षण गर्नुहोस् । परीक्षण गर्दा प्रत्येक विकल्पहरूलाई त्यो भन्दा 1 ले कम सङ्ख्यासँग गुणन गर्नुहोस् ।</p>							
३८.	(ख)	$C_1 = C_2 + C_3$							
३९.	(ग)	<p>यहाँ, अंग्रेजी अक्षरलाई Reverse alphabetical order मा मान राख्दा (A = 26, B = 25,C = 1) त्यही मान प्रयोग गरी प्रश्न हल गर्न सकिन्छ ।</p>							

४०.	(क)	28 बाहेक अन्य सबै 9 को गुणनफल हो ।
४१.	(ख)	(x, 6x, 12x)
४२.	(ख)	कोतपर्व राजदरवारको कलह र जंगवहादुरको महत्वाकांक्षा, क्षमताले सम्भव भएको थियो । भाइहरू धेरै भए पनि त्यो प्रमुख कारण होइन ।
४३.	(क)	
४४.	(क)	
४५.	(घ)	
४६.	(१)(ख) (२)(ग) (३)(क)	
४७.	(ग)	
४८.	(ग)	यहाँ चित्र A लाई 90° मा घडीको सुई घुम्ने दिशा विपरित दिशामा घुमाई रड परिवर्तन गर्दा चित्र B बन्दछ । सोही सम्बन्ध अनुसार उपयुक्त विकल्प चित्र (3) हो ।
४९.	(ग)	यहाँ बालक मानिस पनि हो र प्राणी पनि हो ।
५०.	(घ)	

नायब सुब्बा
प्रथम चरणको प्रतियोगितात्मक लिखित परीक्षा
नमुना प्रश्नपत्र सेट - ८

समय : ४५ मिनेट

पूर्णाङ्क : १००

विषय : सामान्य ज्ञान र सामान्य बौद्धिक परीक्षण
वस्तुगत बहुवैकल्पिक प्रश्न (५०×२ = १०० अङ्क)

खण्ड (क) - सामान्य ज्ञान.

(३०×२ = ६० अङ्क)

१. जैविक विविधताका दृष्टिले नेपाल एसियाको कति औं स्थानमा पर्दछ ?
(क) १८ औं (ख) २५ औं (ग) २० औं (घ) ११ औं
२. विश्वबाट लोप हुन लागेका वन्यजन्तुहरूको सूचीलाई के भनिन्छ ?
(क) पहिलो डाटा बुक (ख) रेड डाटा बुक (ग) हरियो डाटा बुक (घ) निलो बुक
३. २०६८ सालको जनगणना अनुसार तलका कथन विचार गरी कुन गलत छ ।
(क) नेपालमा बोलिने पाँचौं ठूलो भाषा तामाङ हो । (ख) नेपालमा १२३ मातृभाषा रहेका छन् ।
(ग) राष्ट्रिय जनगणना दिवस असार ११ लाई मनाइन्छ । (घ) लैंगिक अनुपात ९४.१६% रहेको छ ।
४. ग्यास इन्जिनका आविष्कारक कसलाई मानिन्छ ?
(क) रोजर बेकन (ख) एफ जे स्प्रेग (ग) एटेन लेनोइर (घ) इ.ओ लरेन्स
५. घोडाको वैज्ञानिक नाम के हो ?
(क) Musa Sp (ख) Equus (ग) Asterious (घ) Pila Pobosa
६. देहायका कथनहरूबारे विचार गर्नुहोस् ।
(१) इ-मेलको शुरूवात सन् १९७६ मा अमेरिकाबाट भएको हो ।
(२) नेपालको पहिलो सर्च इन्जिन 'ebuzzasia' हो ।
(३) सन् २०११ जनवरीबाट नेपाल टेलिकमले सिपफोन प्रणालीको शुरूवात गरेको हो ।
(क) सबै ठिक (ख) १ र २ मात्र ठिक (ग) १ र ३ ठिक (घ) १ मात्र ठिक
७. विश्वको सबैभन्दा ठूलो हिमनदी कुन हो ?
(क) ल्याम्बर्ट (ख) हवार्ड (ग) सियाचेन (घ) भट्नाजोकुल
८. नेपालमा पाइने माटोको सम्बन्धमा कुन भनाई ठीक छ/छैन ?
(१) नदीले बगाएर ल्याएको मलिलो माटोलाई पाँगो माटो भनिन्छ ।
(२) बलौटे माटो, भावर, भित्री मधेश र चुरे क्षेत्रमा पाइन्छ ।
(३) काठमाण्डौं उपत्यकामा पाइने माटो तलैया माटो हो ।
(४) हिमाली माटो कृषि उत्पादनको लागि निकै राम्रो मानिन्छ ।
(क) १ मात्र सही (ख) १ र २ मात्र (ग) १, २, ३ मात्र ठीक (घ) १, २, ३, ४ सबै ठिक
९. ठीक बेठीक छुट्याउनुहोस् ।
(१) महान वैज्ञानिक सर आइज्याक न्यूटनको जन्म बेलायतमा भएको थियो ।
(२) अन्तरिक्षमा प्रवेश गर्ने पहिलो राष्ट्र संयुक्त राज्य अमेरिका हो ।
(क) दुवै ठीक (ख) दुवै बेठीक (ग) १ ठीक २ बेठीक (घ) १ बेठीक २ ठीक
१०. पृथ्वीनारायण शाहका पालामा तिब्बत चीन मामिला हेर्ने अड्डालाई के भनिन्थ्यो ?
(क) पाञ्चाली (ख) उत्तर अड्डा (ग) तिब्बत कोठा (घ) जैसी कोठा
११. सन् २०१७ मा नेपालसँग कतिवटा मुलुकको दौत्यसम्बन्ध कायम भयो ?
(क) ११ (ख) १३ (ग) १२ (घ) १६
१२. सरकारले आगामी शैक्षिक सत्रदेखि सरकारी विद्यालयको कुन कक्षासम्म रंगीन पाठ्यपुस्तक प्रयोगमा ल्याउने भएको छ ?
(क) कक्षा ३ (ख) कक्षा ५ (ग) ४ (घ) ८
१३. निम्न कथनमा कुन ठीक हो ?
(१) महिला युरो च्याम्पियनसिप २०१७ को विजेता नेदरल्याण्ड हो ।
(२) नेपालका खेलाडी अनिल गुरुङले अन्तर्राष्ट्रिय फुटबलबाट २०७४।७२८ देखि सन्यास घोषणा गरे ।
(क) १ ठीक, २ बेठीक (ख) १ बेठीक, २ ठीक (ग) दुवै ठीक (घ) दुवै बेठीक

१४. सौर्यमण्डलमा अवस्थित विभिन्न ग्रहहरू मध्ये सजीव ग्रह भनेर कुन ग्रहलाई चिनिन्छ ?
 (क) शनि (ख) वृहस्पति (ग) शुक्र (घ) पृथ्वी
१५. विश्वको सबैभन्दा ठूलो भूपरिवेष्टित मुलुक कुन हो ?
 (क) काजकिस्तान (ख) चेन्स्टेस्टाइन (ग) मंगोलिया (घ) भुटान
१६. जोडा मिलाउनुहोस् ।

समूह A

समूह B

- | | |
|-----------------------------|----------------------------|
| (a) ठूलो महासागर | (i) सुमेर |
| (b) सानो महासागर | (ii) लहासा |
| (c) निषेधित शहर | (iii) हिन्द |
| (d) दोस्रो गहिरो महासागर | (iv) प्रशान्त |
| (क) a-iv, b-i, c-ii, d-iii | (ख) a-i, b-ii, c-iii, d-iv |
| (ग) a-iv, b-ii, c-ii, d-iii | (घ) a-iv, b-iii, c-ii, d-i |

१७. क्षेत्रफलको आधारमा सानोदेखि ठूलो राष्ट्र कुन सही हो ?

- (क) भ्याटिकन सिटी, मोनाको, नाइर, टुमालु
 (ख) भ्याटिकन सिटी, नाइर, डुमालु, मोनाको
 (ग) भ्याटिकन सिटी, मोनाको डुमालु, नाइर
 (घ) मोनाको, भ्याटिकन सिटी, टुमालु, नाइर

१८. राष्ट्र संघ (League of nation) को स्थापना कहिले भएको थियो ?

- (क) सन् १९२० जनवरी १०
 (ख) १९२० जनवरी ३०
 (ग) सन् १९२० फेब्रुअरी १०
 (घ) सन् १९२० फेब्रुअरी १०

१९. वेदको अध्ययन अध्यापनमा जीवन बिताउने ऋषिमुनिहरूलाई के भनिन्छ ?

- (क) ब्राह्मजानी (ख) ब्राह्मण (ग) मन्त्रद्रपटा (घ) सन्यासी

२०. २०६८ सालको जनगणना अनुसार मातृभाषाको सङ्ख्या कति रहेको छ ?

- (क) ९२ (ख) १२० (ग) १२२ (घ) १२३

२१. अञ्चलको सिमाना नछुने जिल्लाहरू कुन कुन हुन् ?

- (क) दोलखा, रसुवा र धादिङ
 (ख) डोल्पा, मुगु, हुम्ला
 (ग) सुर्खेत, दैलेख, कालीकोट
 (घ) भक्तपुर, नुवाकोट, लमजुङ

२२. पहाडको अध्ययन गर्ने शास्त्रलाई के भनिन्छ ?

- (क) आरोलोजी (Orology) (ख) अर्थोलोजी (Orthology)
 (ग) डमोनोलोजी (Demonology) (घ) कुनै पनि होइन

२३. समूह I र समूह II बिच जोडा मिलाउनुहोस् र कोडबाट सही उत्तर छान्नुहोस् ।

समूह I

समूह II

- | | |
|------------------------|------------------------|
| (a) कल्लुमन ताल | (1) मुस्ताङ |
| (b) दामोदर कुण्ड | (2) कपिलवस्तु |
| (c) जगदिशपुर ताल | (3) गोरखा |
| (d) इन्द्र सरोवर | (4) मकवानपुर |
| (क) a-3, b-1, c-2, d-4 | (ख) a-3, b-2, c-4, d-3 |
| (ग) a-2, b-1, c-4, d-4 | (घ) a-3, b-2, c-2, d-4 |

२४. तिलिचो ताल समुन्द्र सतहबाट कति उचाइमा छ ?

- (क) ४९५९ मि. (ख) ५९९९ मि. (ग) ४९९९ मि. (घ) ४९४९ मि.

२५. वैदेशिक व्यापार विस्तार गर्न ध्यान दिनु पर्ने कुरा कुन हो ?

- (क) घरेलु उद्योगको विकास (ख) प्रशोधित वस्तु निर्माणमा जोड
 (ग) विदेशी अनुदान (घ) माथिका सबै

२६. जोडा मिलाउनुहोस् ।

समूह I

- (a) नेपाल राष्ट्र बैंक
(b) राष्ट्रिय विमा संस्थान
(c) नागरिक लगानी कोष
(d) रेडियो नेपाल

समूह II

- (1) 2024 BS
(2) 2013 BS
(3) 2047 BS
(4) 2007 BS

(क) a-2, b-1, c-3, d-4

(ख) a-1, b-2, c-3, d-4

(ग) a-4, b-3, c-2, d-1

(घ) a-3, b-4, c-1, d-2

२७. नेपालको शिक्षाको इतिहासमा स्कूलका पिता भनेर कसलाई चिनिन्छ ?

(क) देव शमशेर

(ख) पद्म शमशेर

(ग) जुद्ध शमशेर

(घ) जंगबहादुर राणा

२८. जाजरकोटमा भूडानपखाला रोगको कारण धेरै जनाले ज्यान गुमाउनु पर्‍यो

Course of action

(I) सरकारले स्वास्थ्य सम्बन्धी आधारभूत कुराहरूमा यथोचित ध्यान दिनु पर्छ ।

(II) समय समयमा स्वास्थ्य परीक्षण गराइरहनु पर्छ ।

(क) I लाई अवलम्बन गर्नुपर्छ ।

(ख) II लाई अवलम्बन गर्नुपर्छ ।

(ग) I र II दुवै अवलम्बन गर्नुपर्छ ।

(घ) I र II दुवै अवलम्बन गर्नु पर्दैन ।

२९. जोडा मिलाउनुहोस् ।

समूह I

- (a) गुरुङको घरको मुख्य मानिस
(b) पुटपुटे नाच
(c) चेपाङको भाषा
(d) किसानको पुरोहित

समूह II

- (1) वैगा
(2) खाम्ची
(3) गुरुङ
(4) चिवा

(क) a-1, b-2, c-3, d-4

(ख) a-2, b-1, c-4, d-3

(ग) a-4, b-3, c-2, d-1

(घ) a-2, b-4, c-1, d-3

३०. महिला विश्वकप क्रिकेट २०१७ को विजेता राष्ट्र कुन हो ?

(क) नेदरल्याण्ड

(ख) जर्मनी

(ग) इङ्ल्याण्ड

(घ) जापान

खण्ड (ख) - सामान्य बौद्धिक परीक्षण

(२०×२ = ४० अङ्क)

३१. If × stands for 'addition', ÷ stands for 'subtraction', + stands for 'multiplication' and - stands for 'division', then $20 \times 8 \div 8 - 4 + 2 = ?$

(क) 80

(ख) 25

(ग) 24

(घ) 5

३२. यदि एउटा परीक्षामा सहभागी मध्ये शिशिर शुरुवाट १६ औं स्थान र अन्त्यबाट २९ औं स्थानमा छ । यदि ६ जना सामेल भएनन् र ५ जना फेल भए भने जम्मा कति विद्यार्थी रहेका छन् ?

(क) ४० जना

(ख) ४४ जना

(ग) ५० जना

(घ) ५५ जना

३३. तल दिइएको मेट्रिक्सको प्रश्नवाचक चिह्न दिएको स्थानमा दिइएका विकल्पहरू मध्येबाट कुन विकल्प उपयुक्त होला ?

18	24	32
12	14	16
3	?	4
72	112	128

(क) 2

(ख) 3

(ग) 4

(घ) 5

३४. Choose a figure which would most closely resemble the unfolded form of Figure (Z).



(क) 1

(ख) 2

(ग) 3

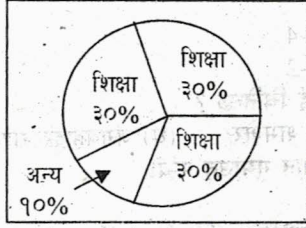
(घ) 4

३५. तल दिइएका अंकहरूबाट नमिल्दो अंक छान्नुहोस् ।

43, 53, 63, 73, 83

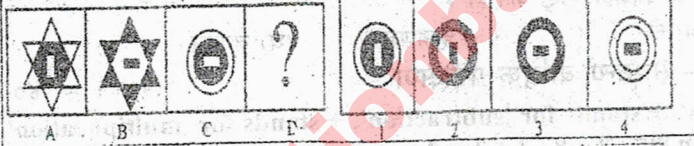
(क) 43 (ख) 53 (ग) 63 (घ) 73

३६. एउटा परिवारको मासिक आम्दानी रु. २०,००० छ । सो परिवारको जम्मा मासिक खर्च रु. १५,००० छ । शीर्षकलाई निम्नानुसार पाई चार्टमा प्रस्तुत गरिएको छ ।

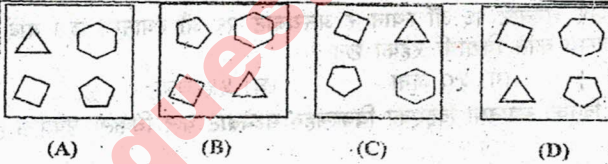


- (१) शिक्षामा कति रकम खर्च भएको छ ?
 (क) रु. ४५०० (ख) रु. ५००० (ग) रु. ४००० (घ) रु. ७०००
- (२) अन्य शीर्षकमा कति खर्च भएको हो ?
 (क) रु. १००० (ख) रु. १५०० (ग) रु. २००० (घ) रु. २५००
- (३) शिक्षामा हुने खर्च र अन्य शीर्षकमा हुने खर्चको अन्त निकाल्नुहोस् ।
 (क) रु. ३००० (ख) रु. २००० (ग) रु. १००० (घ) रु. ४५००
- (४) मासिक बचत कति छ निकाल्नुहोस् ।
 (क) रु. ५००० (ख) रु. १००० (ग) रु. १०००० (घ) रु. ८०००
- (५) वार्षिक बचत कति छ निकाल्नुहोस् ।
 (क) रु. ५०००० (ख) रु. ४०००० (ग) रु. ४८००० (घ) रु. ६००००
- (६) आम्दानीको कति प्रतिशत खर्च हुने रहेछ ?
 (क) ६० (ख) ६५ (ग) ७० (घ) ७५

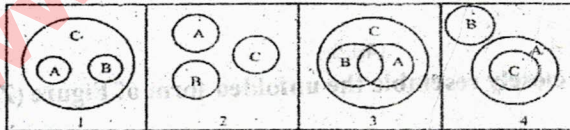
३७. तल दिइएका विकल्पहरू मध्ये सम्बन्ध पत्ता लगाई सही विकल्प छनोट गर्नुहोस् ।



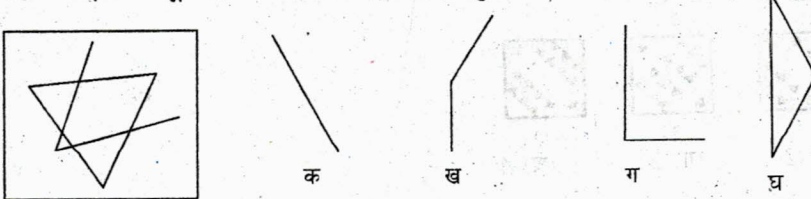
३८. तल दिइएका चित्रहरूमध्ये एउटा अरुभन्दा फरक छ तर अरु सबै समान छन् । उक्त फरक चित्र कुन चाहिँ हो पत्ता लगाउनुहोस् ।



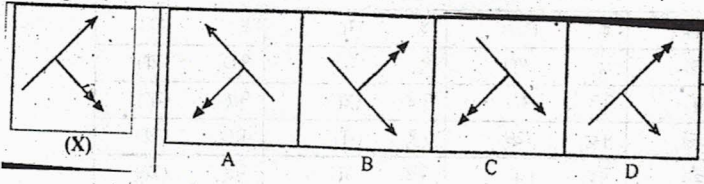
३९. देहायका कुन चाहिँ रेखा चित्रले (A) आपसी (B) न्यायाधिशा र (C) चोर बीचको अन्तरसम्बन्धलाई सही ढंगले प्रष्ट्याउने काम गर्दछ ?



४०. दिइएको षट्कोण अपूर्ण छ । विकल्पहरू मध्येबाट उपयुक्त विकल्प छनोट गरी षट्कोण पूरा गर्नुहोस् ।



४१. कुनै पनि वस्तुको ऐनामा देखिने आकृति अर्थात् चित्रलाई तल दिइएका A, B, C र D मध्ये कुन सही छ पत्ता लगाउनुहोस् ।



४२. श्यामले कालोपाटीमा 1 देखि 40 सम्मका अंकहरू लेख्यो । त्यसपछि कुनै 2 वटा सङ्ख्याहरू छनोट गरेर (मानौं a र b) तिनीहरूलाई हटाई सो को स्थानमा $(a + b - 1)$ लेख्यो । यो क्रियालाई 39 पल्टसम्म दोहोर्‍याउँदा कुन सङ्ख्या बाँकी रहन्छ ?
 (क) 718 (ख) 781 (ग) 700 (घ) 800

४३. उपयुक्त विकल्प छनोट गर्नुहोस् ।

26	18	10
11	8	6
5	6	3
10	4	?

- (क) 1 (ख) 4
 (ग) 5 (घ) 6

४४. उपयुक्त विकल्प कुन हो ?

$$27 \times 15 = 5217, 34 \times 62 = 2364, 80 \times 25 = ?$$

- (क) 5820 (ख) 5802 (ग) 0852 (घ) 5082

४५. तल दिइएको प्रश्नमा उल्लिखित विकल्पहरूमध्ये नमिले विकल्प छान्नुहोस् ।

- (क) 9 (ख) 11 (ग) 15 (घ) 16

४६. (40, 32, 8) भए भैं तलको मध्ये कुन मिल्छ ?

- (क) (27, 15, 3) (ख) (32, 20, 4) (ग) (40, 28, 7) (घ) (30, 24, 6)

४७. तल दिइएका प्रश्नमा भनाई र कारण प्रस्तुत गरिएको छ । तल उत्तरमा उल्लेख गरिएका विकल्पहरूबाट सही विकल्प छनोट गर्नुहोस् ।

भनाइ A : लखका पातहरू हरिया हुन्छन् ।

कारण R : क्लोरोफिल भएका पातमा प्रकाश संश्लेषण क्रिया हुन्छ ।

- (क) भनाइ A र कारण R दुवै सही छन् । कारण R भनाइ A को सही आस्था हो ।
 (ख) भनाइ A सही र कारण R सही छ । कारण R भनाइ A को सही आस्था होइन ।
 (ग) भनाइ A र कारण R सही छ ।
 (घ) दुवै गलत छन् ।

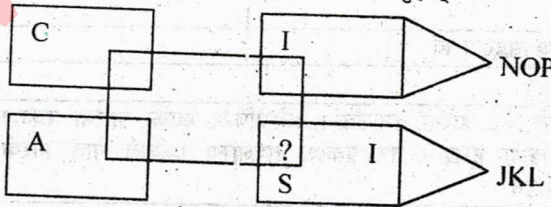
४८. तल दिइएका तथ्यहरूलाई मिल्दो क्रममा मिलाई दिइएका विकल्पहरूबाट सही विकल्प छनोट गर्नुहोस् ।

- (१) राणाशासन (२) पञ्चायत (३) गणतन्त्र

- (४) प्रजातन्त्र (५) बहुदलीय प्रजातन्त्र

- (क) १, ४, २, ५, ३ (ख) १, २, ३, ५, ४ (ग) ५, ४, ३, २, १ (घ) १, २, ५, ४, ३

४९. तल (?) लेखिएको ठाउँमा कुन अक्षर मिल्दछ पत्ता लगाउनुहोस् ।



- (क) R (ख) D (ग) P (घ) F

५०. दिइएका विकल्पहरूबाट नमिल्दो विकल्प छान्नुहोस् ।

- (क) घामका पाइलाहरू (ख) माधवी (ग) आगत
 (घ) योजना गन्धा (ङ) शिरिषको फूल

उत्तर कुञ्जिका

सामान्य ज्ञान				
१. (घ)	२. (ख)	३. (ग)	४. (ग)	५. (ख)
६. (क)	७. (क)	८. (ग)	९. (ग)	१०. (घ)
११. (ग)	१२. (ख)	१३. (ग)	१४. (घ)	१५. (क)
१६. (क)	१७. (क)	१८. (क)	१९. (ग)	२०. (घ)
२१. (घ)	२२. (क)	२३. (क)	२४. (ग)	२५. (घ)
२६. (क)	२७. (ख)	२८. (ग)	२९. (ग)	३०. (ग)
सामान्य बौद्धिक परीक्षण				
प्रश्न नं.	उत्तर	संकेत		
३१.	ग			
३२.	घ			
३३.	घ			
३४.	ख			
३५.	ग			
३६.	(१) (क) (२) (ख) (३) (क) (४) (क) (५) (घ) (६) (घ)			
३७.	(ख)	यहाँ चित्र A को भित्री भागको सानो चित्र 90°मा घुमाई पूरै चित्रको रङ परिवर्तन गर्दा चित्र B बन्दछ। सोही सम्बन्ध अनुसार उपयुक्त विकल्प चित्र (2) हो।		
३८.	(घ)	चित्र (D) बाहेक अन्य सबै चित्रमा भएका Triangle, Square, Pentagon, Hexagon छन्।		
३९.	(घ)	यहाँ चौर पनि अपराधी हो तर न्यायाधिशसँग कुनै सम्बन्ध हुँदैन।		
४०.	(क)			
४१.	(क)			
४२.	(ख)	$S = 1 + 2 + 3 + a + b + \dots + 40$ एक स्टेपपछि $1 + 2 + 3 + a + b - 1 + \dots + 40 = S - 1$ यसको अर्थ प्रत्येक स्टेपपछि कुल जम्मा २ ले घट्दै जान्छ। ३९ पल्ट सो क्रिया गर्दा $\frac{40 \times 41}{2} - 39 = 820 - 39 = 781$		
४३.	(क)	$R_4 = R_1 - (R_2 + R_3)$		
४४.	(क)			
४५.	(ख)	11 मात्र रुठ सङ्ख्या हो।		
४६.	(घ)	$(5x, 4x, x)$		
४७.	(ख)	क्लोरोफिलले पात हरियो बनाउँछ। क्लोरोफिल भएका पातमा प्रकाश संश्लेषण क्रिया हुन्छ। तर प्रकाश संश्लेषण क्रियाले पात हरियो बनाएको होइन।		
४८.	(क)			
४९.	(ख)			
५०.	(ग)	यहाँ शिरीषको फूल उपन्यासले बाहेक सबैले मदन र साफा पुरस्कार पाएका छन्।		

नायब सुब्बा
प्रथम चरणको प्रतियोगितात्मक लिखित परीक्षा
नमुना प्रश्नपत्र सेट - ८

समय : ४५ मिनेट

पूर्णाङ्क : १००

विषय : सामान्य ज्ञान र सामान्य बौद्धिक परीक्षण
वस्तुगत बहुवैकलिक प्रश्न (५०×२ = १०० अङ्क)

खण्ड (क) - सामान्य ज्ञान

(३०×२ = ६० अङ्क)

१. इसिमोडको स्थापना कहिले भएको हो ?
(क) १९८० (ख) १९८२ (ग) १९८३ (घ) १९८७
२. सजिलैसँग नष्ट हुने वा गलेर जाने प्लाष्टिकलाई के भनिन्छ ?
(क) Biopol (ख) Ithapol (ग) Nitritepol (घ) Zoopol
३. तलका कथनहरू बारे विचार गर्नुहोस् र गलत उत्तर कुन छ ?
(क) नेपालका १३ जिल्लामा चुरे संरक्षण कार्यक्रम लागू गरिएको छ ।
(ख) नेपाल सरकार यु.एन. पार्क विष्णुमती नदीको किनारमा छ ।
(ग) एजेण्डा २१ वातावरण र विकाससँग सम्बन्धित छ ।
(घ) वायुमण्डलमा ७% नाइट्रस अक्साइड रहेको हुन्छ ।
४. आइस मेकिङ मेसिनका आविष्कारक को हुन् ?
(क) गोरी (ख) हाफ मेन (ग) एलिसा ओटिस (घ) बुन्सेन
५. Father of genetics भनेर कसलाई चिनिन्छ ?
(क) ग्रेगर मेण्डल (ख) चार्ल्स डार्विन (ग) लुइस ब्राउनर (घ) हेनरी चेटिन
६. जोडा मिलाउनु होस्
सामाजिक संजाल
(a) फेसबुक (1) 2005 Feb 14
(b) युट्युब (2) 2006 March 21
(c) ट्विटर (3) 2004 Feb 4
(d) स्काइप (4) 2003
(क) a-3, b-4, c-1, d-2 (ख) a-3, b-1, c-2, d-4
(ग) a-4, b-3, c-1, d-2 (घ) a-4, b-3, c-2, d-1
७. लुङ्ग्री नदी कुन जिल्लामा पर्दछ ?
(क) रुकुम (ख) रोल्पा (ग) सल्यान (घ) दाङ
८. तल दिइएका मध्ये कुन अक्षांशको उपयोगिता वा महत्व अन्तर्गत पर्दैन ?
(क) अक्षांशको आधारमा कुनै ठाउँको स्थानीय समय पत्ता लगाउन सकिन्छ ।
(ख) अक्षांशले कुनैपनि ठाउँको दुरी पत्ता लगाउन मद्दत गर्दछ ।
(ग) अक्षांशको आधारमा दिन र रातको लम्बाई थाहा पाइन्छ ।
(घ) अक्षांशको आधारमा जलवायुको अवस्था पत्ता लाग्दछ ।
९. देहायका भनाईहरू राम्ररी पढ्नुहोस् र तल दिइएका उत्तरका विकल्पहरू मध्ये सही विकल्प रोज्नुहोस् ।
(१) नेपाल १४ डिसेम्बर १९५५ मा संयुक्त राष्ट्र संघको सदस्य भएको थियो ।
(२) नेपाल सबैभन्दा पहिले सदस्य भएको अन्तर्राष्ट्रिय संस्था संयुक्त राष्ट्र संघ हो ।
(क) दुवैठीक (ख) दुवै वेठीक (ग) १ वेठीक २ठीक (घ) १ ठीक २ वेठीक
१०. शान्तिश्री भनेर कसलाई चिनिन्छ ?
(क) मानदेव (ख) अंशुवर्मा (ग) धर्मदेव (घ) प्रचण्डदेव
११. नेपालमा आर्थिक तथा राजनीतिक रूपमा महत्त्वपूर्ण मानिएको हलो क्रान्तिको सुरुवात कुन जिल्लाबाट भएको थियो ?
(क) लमजुङ (ख) पाल्पा (ग) तनहुँ (घ) स्याङ्जा

१२. नेपालसँग अन्तिम पटक दौत्यसम्बन्ध कायम भएको मुलुक कुन हो ?
 (क) बहमास (ख) लाइबेरिया (ग) माडागास्कर (घ) एन्गोला
१३. ACC U-16 पूर्वी क्षेत्रीय क्रिकेटको उपाधि कसले जित्यो ?
 (क) नेपाल (ख) अफगानिस्तान (ग) भारत (घ) बंगलादेश
१४. निम्नलिखित तथ्यहरू बारे विचार गर्नुहोस् ।
 (१) सर्वोत्कृष्ट राष्ट्रपति कृषक पुरस्कार २०७५ सर्लाहीका कृषक राजेन्द्र राज पंतलाई प्रदान गरियो ।
 (२) उत्कृष्ट राष्ट्रपति कृषक पुरस्कार-२०७४ थम्मन बहादुर रजाली मगर, खड्गसिंह विष्ट, इन्द्र कुमारी लावती र सुमेर शमशेर जबरालाई प्रदान गरियो ।
 (क) १ मात्र ठीक (ख) २ मात्र ठीक (ग) दुबै ठीक (घ) दुवै वेठीक
१५. समूहमा नमिल्ने पत्ता लगाउनुहोस् ।
 (क) नेपाल राष्ट्र बैंक (ख) कृषि विकास बैंक लिमिटेड
 (ग) राष्ट्रिय वाणिज्य बैंक (घ) नेपाल बैंक लिमिटेड
 (ङ) बङ्गलादेश बैंक
१६. संघीय नेपालमा भारतलाई मात्र छुने प्रदेशको सङ्ख्या कति छ ?
 (क) २ (ख) १ (घ) ४ (ङ) ३
१७. निम्न कथनमा कुन ठीक हो ?
 (१) चिकित्साशास्त्र तर्फको नोबेल पुरस्कार २०१७ प्राप्त गर्ने माइकल रोजसास हुन् ।
 (२) नोबेल पुरस्कार प्राप्त गर्ने व्यक्तिलाई नोबेल लौरेट भनिन्छ ।
 (३) सबैभन्दा कम उमेरमा नोबेल पुरस्कार प्राप्त गर्ने व्यक्ति मलाला युसुफ जाई हुन्, त्यतिबेला उनी १७ वर्षकी थिइन् ।
 (४) यो १९०१ देखि दिन थालिएको हो ।
 (क) सबै ठीक (ख) १, २, ४ मात्र ठीक (ग) १, ३ ठीक (घ) १, ३, ४ ठीक
१८. अफ्रिका महादेशको बारेमा सार्वजनिक जानकारी गराउने प्रथम व्यक्ति को हुन् ?
 (क) डेभिड लिभिड स्टोन (ख) भास्को डिगामा
 (ग) अमेरिगो विस्पुक्की (घ) मार्कोपोलो
१९. कुन जोडा ठीक छ ।
 (१) ठूलो महादेश - एसिया
 (२) प्रायद्विपहरूको प्रायदिप - युरोप
 (क) दुवै ठीक (ख) दुवै बेठीक (ग) १ मात्र (घ) २ मात्र
२०. दोहोरो भू-परिवेष्टित राष्ट्र कुन कुन हुन् ?
 (क) लेसोथो र लिचेस्टाईन (ख) उज्बेकिस्तान र सानमरिनो
 (ग) लिचेस्टाइन र उज्बेकिस्तान (घ) सानमरिनो र अफगानिस्तान
२१. चियाका बारेमा तलका कथन विचार गर्नु होस् ?
 (१) चिया उत्पादन गर्न भिरालो जमिन चाहिन्छ ।
 (२) चिया उत्पादनका लागि खुकुलो माटो राम्रो हुन्छ ।
 (३) चिया उत्पादन गर्ने जग्गामा पानी जम्न हुँदैन
 (४) चिया उत्पादन नेपालको पूर्वाञ्चलमा मात्र हुन्छ ।
 (क) १ र २ मा (ख) १, २, र ३ मात्र (ग) १ र ३ मात्र (घ) सबै
२२. राष्ट्र संघ (League of nation) को प्रधान कार्यालय कुन ठाउँमा थियो ?
 (क) लण्डन (UK) (ख) पेरिस (फ्रान्स)
 (ग) हेग (नेदरल्याण्ड्स) (घ) जेनेभा (स्वीजरल्याण्ड)
२३. श्रीमद्भागवत गीता विश्वका कति भाषामा अनुवाद गरिएको छ ?
 (क) १४० वटा (ख) १४१ वटा (ग) १४३ वटा (घ) १४४ वटा
२४. भगवान् बुद्धको जन्म स्थान लुम्बिनीमा सम्राट अशोकले निर्माण गरेको अशोक स्तम्भ अभिलेखमा कुन भाषाको प्रयोग गरिएको छ ?
 (क) नेपाली (ख) हिन्दी (ग) पाली (घ) अङ्ग्रेजी
२५. नेपालमा धेरै जिल्लाहरूसँग सीमाना जोडिएको जिल्ला कुन हो ?
 (क) सिन्धुली (ख) मकवानपुर (ग) धादिङ (घ) कैलाली
२६. सिंह लीला पर्वत कुन जिल्लामा पर्छ ?
 (क) ताप्लेजुङ (ख) लमजुङ (ग) मुगु (घ) मनास्लु

२७. समूह I र समूह II बिच जोडा मिलाउनुहोस् र कोडबाट सही उत्तर छान्नुहोस् ।

समूह I

- (a) अरुण
(b) भिमरुक
(c) दरौदी
(d) कर्णाली
(क) a-1, b-3, c-2, d-4
(ग) a-1, b-3, c-4, d-2

समूह II

- (1) धर्मावती
(2) महाप्रथा
(3) पञ्चेश्वरी
(4) विश्वधारा
(ख) a-2, b-1, c-4, d-3
(घ) a-1, b-4, c-2, d-3

२८. कृषिका लागि सबैभन्दा उत्तम मानिने माटो कुन हो ?

- (क) पाँगो माटो (ख) तलैया माटो (ग) रातो फुस्रो माटो (घ) चलोटे माटो

२९. नेपालको पहिलो राजमार्ग कुन हो ?

- (क) अरनीको राजमार्ग (ख) पृथ्वी (ग) त्रिभुवन (घ) महेंद्र

३०. नेपालको पहिलो जननिर्वाचित शिक्षा मन्त्री ?

- (क) परशुनारायण चौधरी (ख) कृष्ण प्रसाद भट्टराई
(ग) गिरिजाप्रसाद कोइराला (घ) मातृकाप्रसाद कोइराला

खण्ड (ख) - सामान्य बौद्धिक परीक्षण

(२०×२ = ४० अङ्क)

३१. विवाहमा कलश बोक्ने आइमाइलाई के भनिन्छ ?

- (क) कल्यौली (ख) कल्यौली (ग) कलश कन्या (घ) माधिका कुनै पनि होईन

३२. दिइएका शब्दहरूबाट नमिल्दो शब्द पत्ता लगाउनुहोस् ।

Lake, Sea, River, Pool, Pond

- (क) Lake (ख) Sea (ग) River (घ) Pool (ङ) Pond

३३. In a certain code language,

- (a) 'pit dar na' means 'you are good'
(b) 'dar tok pa' means 'good and bad'
(c) 'tim na tok' means 'they are bad'

In that language, which word stands for 'they' ?

- (क) na (ख) tok (ग) tim (घ) pit

३४. दिपिका विहानै कुनै खुला ठाउँमा उभिँदा उसको छायाँ आफ्नै अगाडिपटि परेको छ । उसको बायाँ हाल कुन दिशातिर होला ?

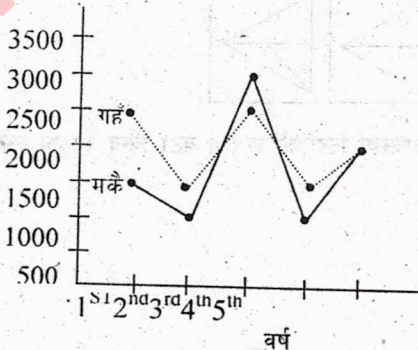
- (क) दक्षिण (ख) पश्चिम (ग) पूर्व (घ) उत्तर

३५. अर्थपूर्ण ढंगले मिलाइएको क्रम भएको विकल्प छनौट गर्नुहोस् ।

- (१) अवकाश (२) नियुक्ति (३) पदस्थापन (४) हाजिर (५) सरुवा

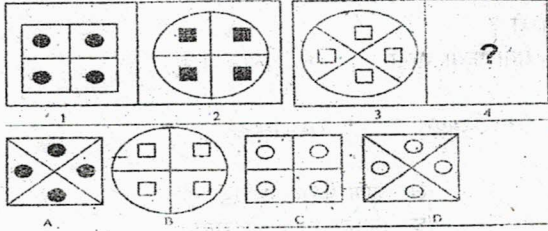
- (क) २-३-४-५-१ (ख) १-२-३-४-५ (ग) ५-४-३-२-१ (घ) २-४-३-५-१

३६. एक जना किसाने उत्पादन गरेको खाद्यान्नको विवरण तलको चित्रमा प्रस्तुत गरिएको छ । चित्र अध्ययन गरी सोधिएको प्रश्नको उत्तर दिनुहोस् ।

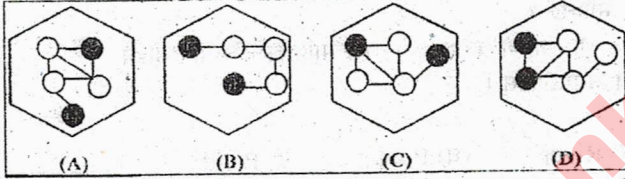


- (१) गहुँको उत्पादन पहिलो वर्षमा कति टन भएको छ ?
 (क) 2000 (ख) 2500 (ग) 3000 (घ) 1500
- (२) मकैको उत्पादन तेस्रो वर्षमा कति भयो ?
 (क) 3500 (ख) 3000 (ग) 2500 (घ) 4000
- (३) कुन वर्षमा मकै र गहुँको समान उत्पादन भएको छ ?
 (क) 5 (ख) 1 (ग) 3 (घ) 4
- (४) तेस्रो वर्षमा गहुँ र मकै गरी जम्मा कति टन उत्पादन भयो ?
 (क) 5000 (ख) 5500 (ग) 6000 (घ) 6500

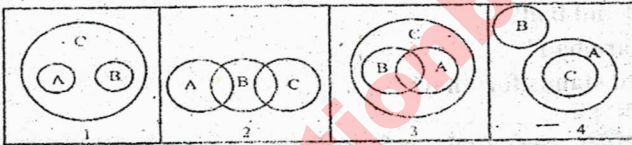
३७. तल दिइएको चित्रहरूमध्ये एउटा अरूभन्दा फरक छ तर सबै समान छ। उक्त फरक चित्र कुनचाहिँ हो पत्ता लगाउनुहोस्।



३८. तल दिइएको चित्रहरूमध्ये एउटा अरूभन्दा फरक छ तर सबै समान छ। उक्त फरक चित्र कुनचाहिँ हो पत्ता लगाउनुहोस्।



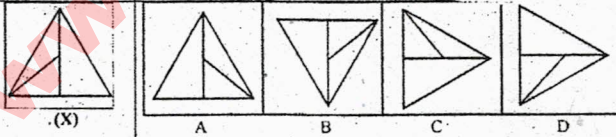
३९. देहायका कुन चाहिँ रेखाचित्रले (A) पुरुष (B) संगीतकार र (C) महिला बीचको अन्तरसम्बन्धलाई सही ढङ्गले प्रष्ट्याउने काम गर्दछ ?



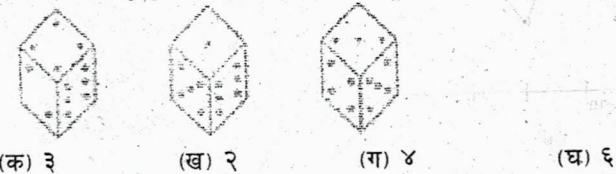
४०. दिइएको चित्र विकल्पहरूमध्ये कुन विकल्पबाट बन्दछ ?



४१. कुनै पनि वस्तुको ऐनामा देखिने आकृति अर्थात् चित्रलाई तल दिइएका A, B, C र D मध्ये कुन सही छ पत्ता लगाउनुहोस्।



४२. तल एउटा डाइसलाई तीन पटक गुडाउँदाको अवस्था दिइएको छ। १ वटा विन्दु भएको स्थानको विपरित स्थानमा कति वटा विन्दु हुन्छन् ?



४३. दिइएका विकल्पहरूमध्येबाट नमिल्दो विकल्प छनौट गर्नुहोस् ।

(क) १५ (ख) २१ (ग) ३५ (घ) २५

४४. तीन व्यक्तिहरू एकसाथ हिंड्न शुरू गर्दछन् र तिनीहरूको पाईलाको नाप क्रमशः ३० से. मि., ३५ से. मि. र ३६ से.मि. छ । प्रत्येक व्यक्तिहरूले पूर्ण पाइलाहरूमा समान दुरी पार गर्न कति न्यूनतम् दूरी हिंड्नु पर्छ ?

(क) ६ मि. ३० से. मि. (ख) १२ मि. ६०से. मि. (ग) १८ मि. ९० से. मि. (घ) ३ मि. १५ से. मि.

४५. तल दिइएका विकल्पहरू मध्ये सम्बन्ध पत्ता लगाई सही विकल्प छनौट गर्नुहोस् ।

6	36	216	(क) 7	(ख) 6	(ग) 5	(घ) 9
5	25	125				
4	16	64				
3	?	27				

४६. तल दिइएका तथ्यका आधारमा सही विकल्प छान्नुहोस् ।

$$८ + २ = ६२, ७ + ३ = ४६, ६ + ४ = ?$$

(क) २४ (ख) ३२ (ग) ३० (घ) ६४

४७. तल दिइएको तथ्यलाई विचार गरी सही विकल्प छनौट गर्नुहोस् ।

$$४४१ : ४६२ :: ८४१ : ?$$

(क) ८८१ (ख) ८७० (ग) ८८० (घ) ८७१

४८. तल दिइएका भनाइ र कारणबारे विचार गरी उत्तरहरूबाट सही विकल्प छनौट गर्नुहोस् ।

भनाइ A : सरकारी बजेट राजस्व र आयको वार्षिक अनुमान हो ।

कारण R : अर्थमन्त्रीले बजेट पेश गर्दछन् ।

(क) भनाइ A र कारण R दुवै सही छन् । कारण R भनाइ A को सही आस्था हो ।

(ख) भनाइ A सही र कारण R सही छ । कारण R भनाइ A को सही आस्था होइन ।

(ग) भनाइ A र कारण R सही छ ।

(घ) दुवै गलत छन् ।

४९. तल दिइएका कुराहरूलाई अध्ययन गरी सही क्रम मिलाउनुहोस् ।

(१) गण्डकी (२) विश्व (३) पोखरा

(४) एसिया (५) नेपाल

(क) ४, २, १, ५, ३ (ख) १, २, ४, ३, ५

(ग) १, ५, ३, २, ४ (घ) ३, १, ५, ४, २

५०. दिइएको मेट्रिक्स पुरा गर्नुहोस्

A	M	B	N
R	C	S	D
E	U	F	?

(क) V (ख) T (ग) R (घ) G

उत्तर कुञ्जिका

सामान्य ज्ञान				
१. (ग)	२. (क)	३. (ख)	४. (क)	५. (क)
६. (ख)	७. (ख)	८. (क)	९. (घ)	१०. (घ)
११. (क)	१२. (ग)	१३. (क)	१४. (ग)	१५. (क)
१६. (क)	१७. (ख)	१८. (क)	१९. (क)	२०. (ग)
२१. (ख)	२२. (घ)	२३. (ग)	२४. (ग)	२५. (क)
२६. (क)	२७. (ख)	२८. (ख)	२९. (ग)	३०. (ग)

सामान्य बौद्धिक परीक्षण

प्रश्न नं.	उत्तर	संकेत
३१.	क	
३२.	ग	
३३.	ग	
३४.	क	
३५.	क	
३६.	(१) (ख) (२) (ख) (३) (क) (४) (ख)	
३७.	(घ)	थोप्लाहरू वर्गमा परिणत भएका छन् ।
३८.	(ख)	चित्र (B) बाहेक अन्य सबै चित्रमा बिन्दुहरू एक आपसमा जोडिएर वर्ग समेत बनेको छ ।
३९.	(ख)	यहाँ सङ्गीतकार पुरुष पनि हुन सक्छ र महिला पनि हुन सक्छ ।
४०.	(ग)	
४१.	(क)	
४२.	(ग)	सँगै आएका पाटा कहिल्यै विपरित हुन सक्दैन भन्ने कुरा मनमा राखौं । जस्तै 5→3,4,6,1 त्यसोभए 5 को विपरित 2 भयो त्यसै गरी 4→2,6,5,3--1 यसरी 2,3,5,6 4 को विपरित हुँदैन किनकि 4 सँगै देखिएको छ । उत्तर 1 को विपरित 4 हुन्छ ।
४३.	(ख)	21 बाहेक अन्य 5 का गुणनफल हुन् ।
४४.	(ख)	दिइएका सङ्ख्याहरूको ल. स. Lcm निकाल्नु पर्दछ । 30, 35, 36 को ल.स. = 1260 हुन्छ । 1260cm = 12m 60 cm
४५.	(घ)	C_1^2, C_1^3
४६.	(ख)	$8+2 = 62$ ($8^2-2 = 64$) ($6^2-4 = 32$)
४७.	(ख)	$x + y + \sqrt{x} \rightarrow 441 : 462$ ($441 + \sqrt{441} = 21 \rightarrow 462$)
४८.	(ख)	बजेट राजस्व र आय अनुमान हो । बजेट अर्थमन्त्रीले नै पेश गर्दछन् तर अर्थमन्त्रीले पेश गरेको कारणले मात्र बजेट भएको होइन ।
४९.	(घ)	
५०.	(क)	